

MACHINES AGRICOLES R. WALLUT & C^{IE}

Société Anonyme au Capital de 40 Millions

168 à 174, Boulevard de la Villette - PARIS (XIX^e)

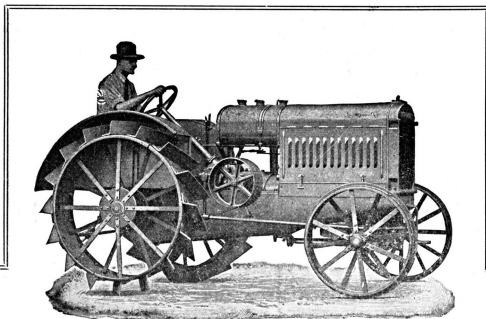
TRACTEUR "MAC CORMICK"

10-20 HP

POIDS : 1.600 Kilos



A 4 CYLINDRES VERTICAUX
NOUVEAU MODÈLE



15-30 HP

POIDS : 2.500 kilos



TRANSMISSION
PAR ENGINAGES



Nous avons l'honneur de vous présenter notre catalogue concernant nos TRACTEURS MAC CORMICK Nouveau modèle.

Nous vous engageons vivement à le parcourir. Vous pourrez ainsi vous rendre compte des principaux avantages de ces appareils, qui répondent d'une façon parfaite aux besoins des agriculteurs.

Nous attirons particulièrement votre attention sur deux points :

Les Tracteurs Mac Cormick Nouveaux Modèles fonctionnent à l'HUILE LOURDE.

Les Tracteurs Mac Cormick Nouveaux Modèles peuvent être munis de l'appareil de commande directe de la moissonneuse-lieuse MAC CORMICK. (Voir page 9 du catalogue).

De très nombreuses références émanant de nos clients sont à votre disposition; elles font particulièrement ressortir l'importante économie de consommation réalisée sur tous les appareils précédemment employés.

La faible consommation et la grande régularité de marche sont deux qualités très caractéristiques du Tracteur Mac Cormick.

La grande confiance que nous avons dans nos Tracteurs nous permet de pratiquer la vente à l'essai.

Nous espérons que vous voudrez profiter de ces avantages qui vous donne toute sécurité dans votre achat.

Nous sommes à votre disposition pour tous renseignements complémentaires que vous pourriez désirer et vous prions d'agréer M , nos salutations empressées.

R. WALLUT & C^e.

Adresser toute la correspondance concernant les Tracteurs au ''SERVICE MOTOCULTURE''.

MACHINES AGRICOLES R. WALLUT & C^{IE}

Société Anonyme au Capital de 40 Millions

168 à 174, Boulevard de la Villette - PARIS (XIX^e)

SUCCURSALES

BORDEAUX : 44, Rue de Tauzia
TOULOUSE : 3, Boulevard d'Arcole
MARSEILLE : 78, Boulevard National
AMIENS : 57, Rue Vulfran-Warmé
STRASBOURG : 9, Quai Saint-Jean

NANTES : 24, Rue de la Brasserie
TUNIS : 99, Rue de Portugal
BRUXELLES : 125, Rue de l'Indépendance
CASABLANCA : Route de Médiouna

Ateliers de Construction : MONTATAIRE (Oise)

TRACTEURS "MAC CORMICK"

NOUVEAU MODÈLE A 4 CYLINDRES VERTICAUX

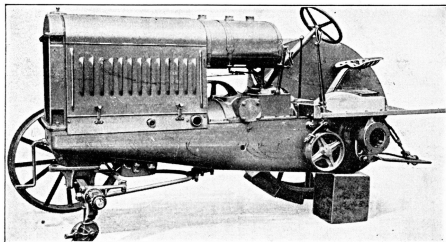
== ADRESSE TÉLÉGRAPHIQUE : ==
== WALLUT-PARIS ==
REGISTRE DU COMMERCE : SEINE N° 19.323

===== TÉLÉPHONE =====
== NORD 01-52 - NORD 01-53 ==
Ligne spéciale avec la Province : Inter NORD 6

TRACTEURS "MAC CORMICK" NOUVEAU MODÈLE

Transmission par engrenages

Nous construisons deux nouveaux modèles de tracteur qui ne diffèrent que par la force et les dimensions :



On a enlevé ici les roues avant et arrière gauches du tracteur. Ce cliché rend avec sincérité l'impression de simplicité que laisse l'examen du tracteur.

Le Tracteur Mac Cormick 10-20 HP pesant seulement 1600 kg. apte à tous les travaux de la ferme.

Le Tracteur Mac Cormick 15-30 HP pesant seulement 2500 kg. que l'on choisira pour actionner les machines de culture à grand travail ou pour exécuter des travaux particulièrement pénibles.

Un tracteur est indispensable dans une exploitation de quelque importance : c'est le bras droit du fermier, le point de départ du matériel de toute ferme moderne. Seul, dans les conditions économiques présentes, il permet l'exploitation rationnelle et intensive du sol.

Il est nécessaire que ce soit un appareil de qualité dans lequel on puisse avoir toute confiance, car sa responsabilité est grande dans la bonne marche de l'exploitation dont il est le pivot.

Le Tracteur Mac Cormick Nouveau Modèle répond parfaitement à toutes ces conditions.

Il est simple, pratique, économique, puissant et léger.

C'est le Tracteur idéal.

DIVERSITÉ DES APTITUDES DE NOTRE NOUVEAU TRACTEUR

PUISSANCE DE TRAVAIL. — CONSOMMATION

Le Tracteur Mac Cormick Nouveau Modèle exécute dans les meilleures conditions possible tous les travaux de la ferme, et le plus économiquement parce qu'il peut fonctionner à l'huile lourde.



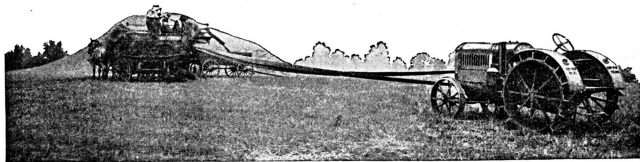
Plus vos terres sont difficiles, moins vous avez de temps pour les travailler dans de bonnes conditions, et plus il y a d'intérêt pour vous à avoir l'un de nos tracteurs. Vous devenez davantage le maître des facteurs de bonne production.

Pour une dépense de carburant donnée, c'est lui qui exécute la plus grande quantité de travail.

— DES CHIFFRES —

Ce que le Tracteur Mac Cormick peut faire en 10 heures

Au cours d'expériences avec le Tracteur Mac Cormick 10-20 HP Nouveau Modèle, nous avons relevé les chiffres suivants :



Tracteur " Mac Cormick " actionnant une batteuse à grand travail

Labour à 20 $\frac{\%}{m}$ (terre argilo-siliceuse) avec une charrue 3 socs	3 Ha. 67	consommation à l'hectare	21 litres
Déchaumage (avec une déchaumeuse Liberty 8 socs)	6 Ha. 25	—	12 litres
Canadien (avec le G. T. A. à relevage automatique)	8 Ha. 50	—	11 litres
Pulvériseur (avec le pulvériseur 36 disques)	7 Ha. 25	—	12 litres
Moisson (avec une lieuse de 2 ^m 10)	10 Ha.	—	6 litres
Battages		consommation à l'heure	4 litres $\frac{1}{2}$

Ces chiffres ne sont pas absolus, ils peuvent naturellement varier avec les conditions du travail, la nature du terrain, etc.

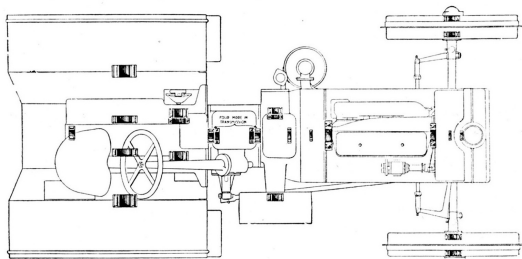


Schéma montrant l'emplacement des roulements à billes et à rouleaux, employés dans la construction des nouveaux Tracteurs " Mac Cormick " à transmission par engrenages. Ces roulements sont au nombre de 29.

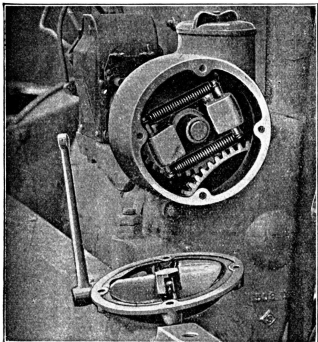
POURQUOI ?

A quoi tiennent les nombreuses aptitudes du Tracteur Mac Cormick Nouveau Modèle ? Il les tient d'un **ensemble de qualités** qui lui donne sa souplesse remarquable.

Il est simple. Aucune connaissance spéciale n'est nécessaire pour le conduire habilement. Il suffit d'être soigneux, car la bonne marche et la durée de tout instrument mécanique dépendent de la façon dont il est entretenu.

Il est léger et par conséquent ne tasse pas la terre. Il conserve malgré cela une **parfaite adhérence**, grâce à la bonne répartition du poids à l'avant et à l'arrière, grâce aussi au diamètre des roues motrices et à la bonne disposition des cornières sur les jantes. (Il peut être aussi livré avec des crampons-bêches).

Il est peu encombrant. C'est un petit tracteur très puissant. Ses dimensions réduites lui permettent de conserver sa robustesse malgré le minimum de matière employée.



Le régulateur automatique à boules est basé sur le principe de la force centrifuge. Il est très sensible et assure une marche très régulière au moteur.

Il tourne très court. Dans les différents travaux de culture pour lesquels on l'emploie, les **fourrières sont réduites au minimum**. Il peut évoluer dans un espace très restreint.

Il est très puissant. Il faut qu'un tracteur soit fort. Le travail qu'on lui demande est pénible. S'il est surchargé il se fatigue et s'use rapidement.

Le moteur du Tracteur Mac Cormick 10-20 HP est capable de développer une force d'environ 27 chevaux, celui du Tracteur Mac Cormick 15-30 HP est capable de développer une force d'environ 37 chevaux. Les puissances déclarées sont des puissances de travail, d'utilisation.

Il est muni d'un régulateur qui assure un régime constant au moteur. Il le ménage en lui interdisant tout excès. Ce point est particulièrement important au battage ou les variations de régime sont très nuisibles au travail et au matériel.

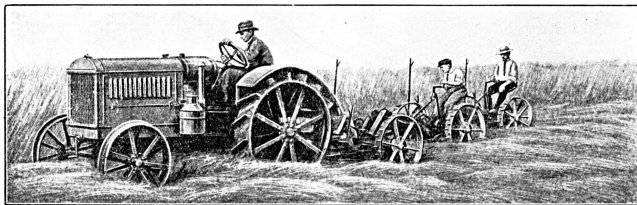
C'est un tracteur bien équilibré. Tous ses organes ont entre eux des rapports parfaitement étudiés.

Comparée à la force du moteur, la force disponible à la barre d'attelage est plus grande que dans n'importe quel autre tracteur parcequ'il est entièrement monté sur coussinets à billes et à rouleaux.

LE CARBURANT

L'essence est employée seulement pour le départ et l'arrêt. La marche normale est au pétrole, au gazoil ou au carburant national.

Les conditions économiques actuelles nous ont amenées à étudier un dispositif permettant l'emploi de l'huile lourde.



Tracteur " Mac Cormick " tirant 3 faucheuses

Ce dispositif très simple consiste essentiellement dans le réchauffage de l'huile lourde avant l'arrivée au carburateur. Le résultat est surprenant. Grâce au prix de revient de l'huile lourde, l'économie réalisée par son emploi est d'au moins 50 %.

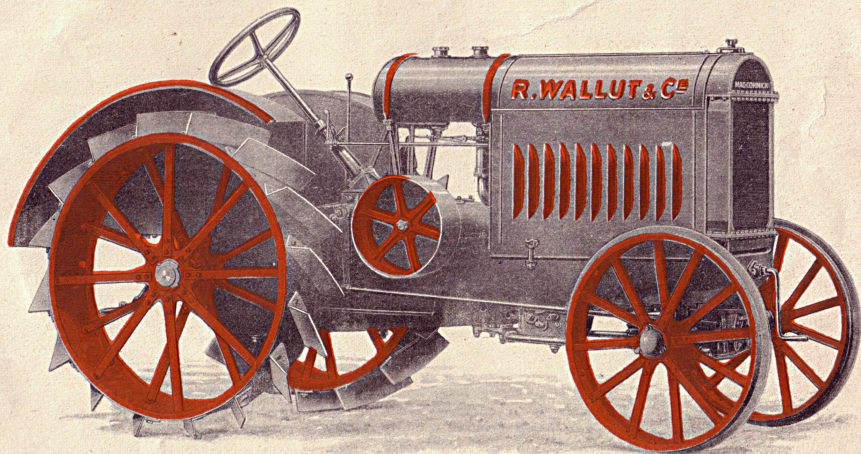
Nous conseillons à nos Clients d'employer l'huile lourde dans nos Tracteurs.

TRACTEURS MAC CORMICK

10-20 H.P.

à huile lourde

15-30 H.P.



MACHINES AGRICOLES R. WALLUT et C^{ie}.

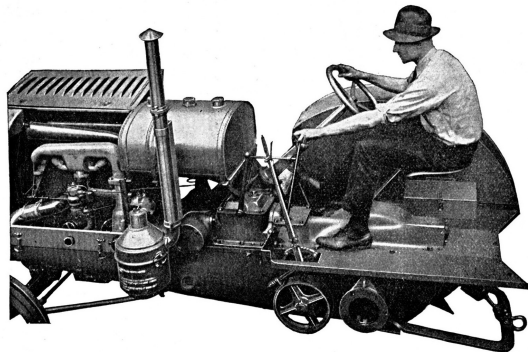
ENTRETIEN - DURÉE - AMORTISSEMENT

Si les agriculteurs comptaient le temps et l'argent qu'ils perdent du fait du temps passé à entretenir un appareil peu résistant, d'une durée



Le Tracteur " Mac Cormick " nouveau modèle 10-20 HP ne pèse guère que 1.600 kilos. Il fait merveille pour exécuter les travaux superficiels. On le voit ici avec un pulvérisateur en tandem et une herse.

éphémère, dépensant beaucoup et qui refuse de marcher juste au moment où ils en ont besoin, jamais ils n'achèteraient un autre Tracteur que le **Tracteur Mac Cormick Nouveau Modèle.**



Le conducteur confortablement installé, a, à sa portée, tous les leviers de commande : rien ne gêne sa vue, il voit parfaitement devant lui.

Le Tracteur Mac Cormick s'entretient avec une facilité inouïe.

Tous les organes sans exception sont parfaitement abrités. Les modes de graissage les plus perfectionnés ont été appliqués.

Le Tracteur Mac Cormick est construit pour durer longtemps.

Le système de rattrapage de jeu par cales a été employé en plusieurs endroits. Les pièces d'usure sont établies pour être facilement remplaçables pour un prix modique.

Le Tracteur Mac Cormick travaille à bon marché.

On a vu plus haut sa consommation à l'heure et à l'hectare de travail, également qu'il fonctionne avec les carburants les moins chers.

Le Tracteur Mac Cormick n'est jamais en panne.

Il ne se dérègle pas. C'est l'appareil dans lequel on peut avoir toute confiance. On peut compter sur lui.

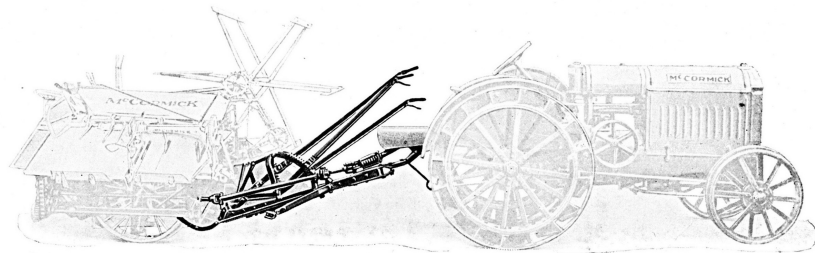
Pour toutes ces raisons, le Tracteur Mac Cormick Nouveau Modèle est un Tracteur qui ne coûte pas cher.

APPAREIL DE COMMANDE DIRECTE DE LA MOISSONNEUSE LIEUSE MAC CORMICK

Grâce à cet appareil, l'allure à laquelle on moissonne n'a aucune influence sur la vitesse des organes de la lieuse. En effet, cette vitesse dépend uniquement du régime du moteur lequel ne varie pas quand l'allure change.

Celle-ci est déterminée par la position du changement de vitesse adoptée pour le travail. On peut donc sans craindre de fatiguer la machine, utiliser au mieux sa puissance de travail suivant la densité de la récolte.

De plus quelque soit l'état du sol, la machine ne patine pas, l'adhérence de la roue principale étant devenue inutile.



Ce cliché représente l'ensemble : Appareil de commande directe de la moissonneuse lieuse Mac Cormick et appareil de réglage par le conducteur du tracteur
Quand ce dernier n'est pas employé, la lieuse est tirée par un faux timon d'attelage.

La Moissonneuse-lieuse est attelée au tracteur par l'intermédiaire soit du faux timon d'attelage, soit de l'appareil de réglage de la lieuse par le conducteur du tracteur.

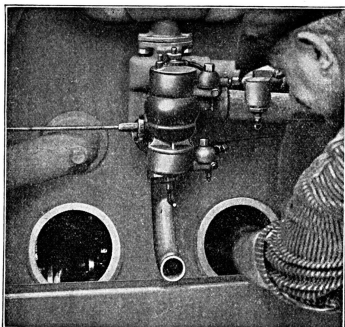
L'**appareil de commande directe** est composé : 1° De l'**arbre de commande** qui est monté à l'emplacement prévu à l'arrière du tracteur et qui donne son mouvement de rotation à 2° l'**arbre de transmission** qui actionne les organes de la lieuse de la même façon que le faisait la roue motrice qui n'est plus que roue porteuse.

Cet arbre de transmission comporte un **système de débrayage automatique à friction** qui arrête instantanément les organes de la lieuse en cas de résistance anormale.

Un **appareil de réglage** de la moissonneuse lieuse Mac Cormick par le conducteur du tracteur, peut être fourni, cet appareil met à portée de la main du conducteur les leviers de réglage de la lieuse. Il permet la conduite du matériel tracteur-lieuse par un seul homme.

Cet appareil peut être fourni, sur demande spéciale, avec le système de déclenchement du porte-gerbe.

PARTICULARITÉS MÉCANIQUES ET DE CONSTRUCTION TRÈS IMPORTANTES



De larges orifices permettent de visiter l'arbre vilebrequin et les têtes de bielles

Nous étudierons, seulement dans leurs grandes lignes, les perfectionnements principaux apportés à notre nouveau tracteur. Le chapitre suivant en donnera la description complète.

1^o Chassis en acier coulé.

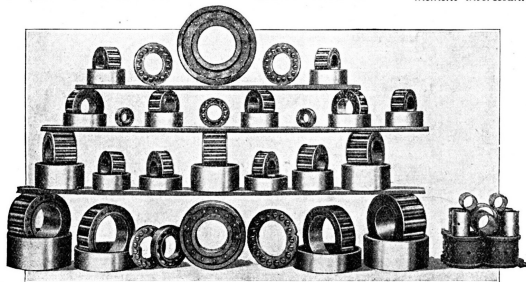
Il est absolument rigide et ne subit aucune déformation quelle que soit la position du tracteur. De ce fait tous les organes travaillent toujours normalement.

2^o Accessibilité de tous les organes.

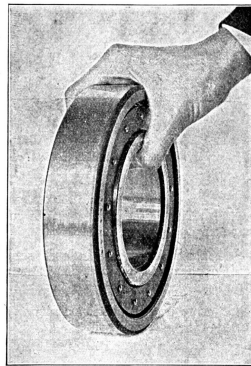
C'est peut-être là une des qualités qui impressionne le plus les agriculteurs à cause de l'importance considérable qu'elle a dans la pratique. Très facilement, n'importe quel organe travaillant peut être examiné. De larges plaques de visite permettent l'inspection instantanée de l'**arbre vilebrequin** et des coussinets de **têtes de bielle**. L'**embrayage** peut être mis à découvert en desserrant seulement 6 goujons. Il est démontable sans plus de difficulté.

La boîte de vitesse forme un tout que l'on peut enlever sans toucher aux autres organes.

Ces diverses dispositions sont extrêmement intéressantes, elles permettent de s'assurer rapidement du bon état de tous les organes et de les réparer s'il est nécessaire avec le minimum de travail et dans le minimum de temps.



La durée des roulements à billes et à rouleaux est très grande, les frottements, par leur emploi, sont réduits dans de très grandes proportions, si bien que la force disponible finale est plus grande. Pour ces raisons, ils ont été adoptés dans notre construction. On voit sur cette figure, qui représente tous les coussinets du tracteur, que les coussinets à roulement lisse ne sont qu'une petite minorité.

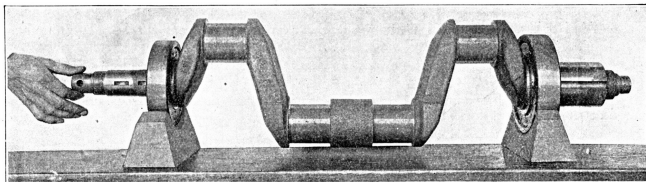


3° Absolue protection de tous les organes contre la poussière.

Tous les organes travaillant, sans exception, sont protégés contre la poussière et les impuretés, par des carters absolument étanches.

4° Emploi généralisé des roulements à billes et à rouleaux.

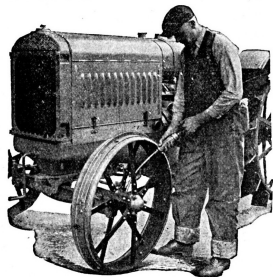
Ces roulements sont au nombre de 29. Leur durée est aussi grande que celle du tracteur. Les frottements sont réduits au minimum. Il y a très peu de coussinets en bronze et régul ; les frais de régulation sont insignifiants



Le vilebrequin très robuste est monté sur roulements à billes.

5° Système de graissage.

a) Pour le moteur, graissage combiné par barbotage et sous pression. Dans n'importe quelle position et quelle que soit la température ambiante, l'huile est maintenue en circulation par une pompe. Une aiguille indique sur un cadran placé face au conducteur, si le graissage se fait normalement.



Le conducteur, sans difficulté et sans se salir, exécute le graissage très rapidement et soigneusement

b) Système alémité pour tous les roulements à graisse consistante. La vieille graisse est chassée par la graisse fraîche qui pénètre par pression. L'efficacité de ce procédé est absolue.

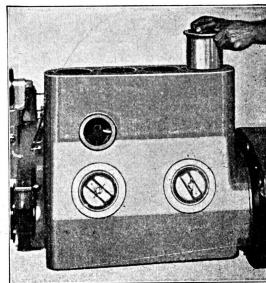
6° Cylindres interchangeables.

Chaque cylindre est fondu séparément puis fixé dans le bloc moteur. Lorsqu'un cylindre doit être changé par suite d'accident ou s'il est rayé ou usé, l'opération se fait très rapidement et pour un prix très modique.

Les cylindres sont usinés aussi bien à l'extérieur qu'à l'intérieur, une égale épaisseur de leur paroi permet en même temps qu'un refroidissement uniforme, un graissage régulier.

7° Transmission par engrenage.

Tous les organes de transmission sont parfaitement protégés contre la poussière et les impuretés ; ils tournent dans un bain d'huile.



Très facilement, les cylindres peuvent être changés. Le bloc moteur est toujours susceptible d'être remis à neuf à peu de frais.

La puissance est transmise de la boîte de vitesse aux roues arrière par de larges pignons à dents droites. La taille de tous les pignons a été particulièrement soignée pour éviter toute usure prématurée.

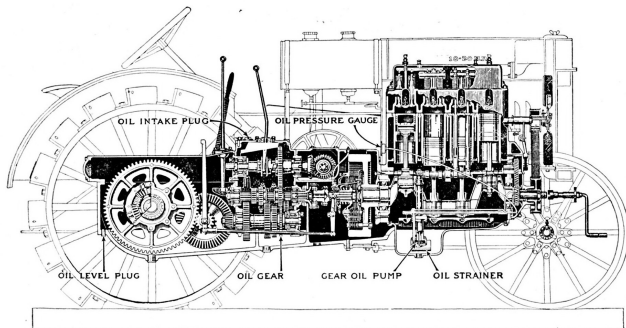
8° Il a été prévu sur notre nouveau tracteur un organe spécial destiné à recevoir les pièces de commande d'une nouvelle lieuse Mac Cormick pour tracteur qui est appelée à un grand avenir.

DESCRIPTION

Disposition générale. — Ainsi qu'il a été dit plus haut, notre attention s'est particulièrement attachée à la protection des différentes parties travaillantes.

Le chassis qui est la base même du tracteur, le support de tous les autres organes, est d'une seule pièce, en acier coulé. Il donne au tracteur non seulement sa force, sa rigidité, mais son apparence simple et nette, sa ligne harmonieuse.

Ce chassis est une pièce incomparable : il forme une assise pour le moteur, un carter pour l'embrayage, un réservoir d'huile pour les organes de transmission. Il est pourvu de cloisonnements internes permettant le barbotage dans l'huile de tous les pignons : Par conséquent, pas de joints



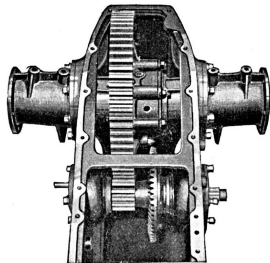
Coupe du Tracteur Nouveau Modèle. Admirez cet ensemble mécanique. Cette coupe permet de se rendre compte avec netteté de l'ordre de marche des différents organes et de leurs rapports.

pouvant fuir, ni de boulons ou de rivets pouvant se desserrer.

Poids du tracteur. — Etant donné un moteur d'une certaine puissance, suivant le poids du tracteur on retrouvera plus ou moins de force à la barre d'attelage. Ce poids doit être judicieusement choisi ; d'une part, pour éviter par son excès une perte inutile de force pour le propre remorquage de l'appareil : il doit être, d'autre part, suffisant pour conserver au tracteur une bonne adhérence.

Le poids du tracteur **Mac Cormick** est exactement calculé en rapport avec sa puissance et en tenant compte des différents travaux qu'il doit exécuter.

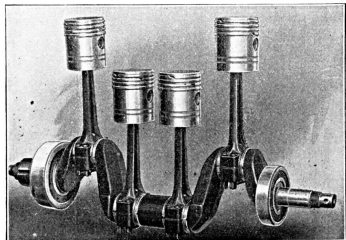
La répartition du poids sur le châssis est bien étudiée : plus de la moitié de la force du moteur est disponible à la barre d'attelage.



La puissance est transmise de la boîte de vitesse aux roues arrières par de larges pignons à dents droites. La taille de tous ces pignons a été particulièrement soignée pour éviter toute usure prématurée.

Les pistons sont larges, bien ajustés et pourvus de 4 segments.

Tous les éléments nécessaires à une bonne compression sont réunis. Aucune perte de gaz n'est à craindre.



L'arbre vilebrequin monté sur roulements à billes est extrêmement robuste de même que les 4 bielles.

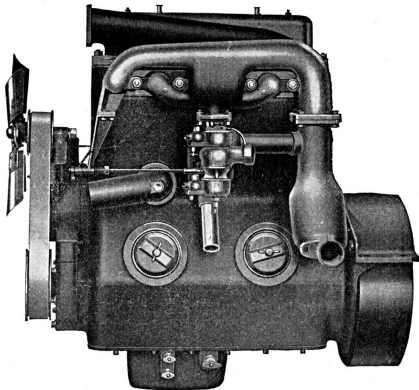
Moteur. — Le moteur est à 4 cylindres verticaux interchangeables, à soupapes commandées par culbuteurs. Toutes les parties travaillantes sont à l'abri de la poussière.

Il tourne à 1.000 tours seulement par minute.

Les cylindres étant indépendants et interchangeables sont facilement remplaçables, sans beaucoup de frais.

Le vilebrequin, très robuste et parfaitement équilibré, est monté sur roulements à billes.

Les bielles sont longues, en acier spécial à section en double T. Leur longueur atténue la pression latérale des pistons sur les cylindres.

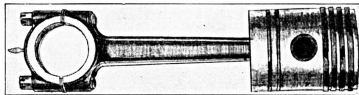


Le moteur est d'une netteté extérieure parfaite. Il est absolument protégé contre la pollution par des carters étanches.

Il n'y a donc aucun gaspillage de carburant. La consommation est la plus réduite qu'il soit possible d'envisager pour une aussi grande puissance fournie.

Carburateur. — Le carburant après avoir passé dans plusieurs filtres arrive au carburateur. Son débit est facilement réglé à l'aide d'un pointeau.

Par suite de l'aspiration du moteur l'injection du combustible convenablement mélangé d'air passe alors par un réchauffeur qui lui donne la température la plus avantageuse au bon fonctionnement du moteur.

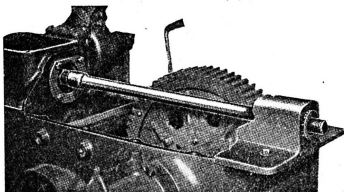


Bielle avec système de rattrapage de jeu. Piston avec 4 segments évitant toute perte de compression.

Filtre à air. — L'air employé par le moteur doit être très pur pour ne laisser aucun dépôt après l'explosion sur la paroi des cylindres ce qui entraînerait à la longue une certaine usure.

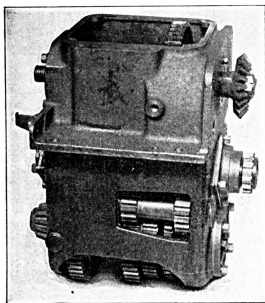
Ce résultat est obtenu par le passage de l'air dans un filtre à barbottage où il se débarrasse de toutes les impuretés qu'il contient.

Régulateur automatique. — Le régulateur est un accessoire indispensable sur tout tracteur sérieux.



La lieuse "Mac Cormick" à grand travail peut être actionnée directement par le tracteur. Un organe de transmission spécial a été prévu à cet effet.

Tous les pignons sont en acier spécial pratiquement inusable. Toutes les portées principales sont montées sur roulements à billes ou à rouleaux.



La boîte de vitesse forme un tout facilement démontable. Tous les engrenages sont en acier de première qualité et parfaitement bien taillés.

Celui qui a été adopté sur le **Mac Cormick** fonctionne admirablement. Le régime du moteur varie à peine de quelques tours malgré les différences de charges auxquelles on le soumet.

Ce régulateur ouvre instantanément le papillon des gaz quand la charge augmente, et le ferme quand elle diminue. Il participe en grande partie à la régularité de marche du tracteur. Il le ménage en lui interdisant tout excès.

Allumage. — La magnéto **Dixie** est absolument étanche à l'eau et à la poussière. Elle est placée de manière à être accessible instantanément pour les soins qu'elle demande et sa vérification. Elle est munie d'un système d'impulsion qui rend très facile le départ du moteur.

Boîte de vitesse et transmission. — La boîte de vitesse qui forme un tout facilement accessible, est composée du jeu de pignons nécessaire à l'obtention de 3 vitesses et 1 marche arrière par train baladeur.

De la boîte de vitesse, la puissance est transmise aux roues arrières par de larges pignons, et l'intermédiaire du différentiel. La transmission finale est obtenue par l'intermédiaire de l'essieu arrière lui-même.

Embrayage à disques secs. — Les disques de l'embrayage offrent une surface suffisante pour assurer la transmission intégrale de la puissance, et éviter tout brouillage ou patinage.

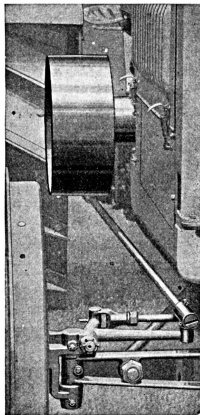
L'embrayage est extrêmement doux et progressif, sans aucun à coup, ce qui est très important aussi bien pour les travaux à la poulie, que pour ceux à la barre d'attelage.

Radiateur. — Le système de refroidissement est à thermosiphon. Son but est de maintenir la température des cylindres parfaitement uniforme. Le radiateur est placé à l'avant du tracteur. La circulation de l'air est obtenue par un large ventilateur commandé par courroie.

La tension de cette courroie se fait automatiquement, l'excentrique support de la poulie étant monté sur ressort.

La quantité d'eau employée est très réduite.

Poulie de commande. — Il faut compter pour environ 40 0/0 l'utilisation d'un tracteur en travaux à la poulie. Il est très important que celle-ci soit commodément placée.

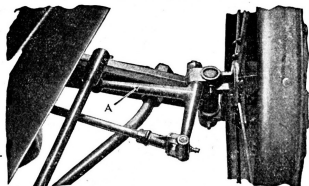


La poulie de battage est commodément placée sur le côté droit du tracteur, sa commande est indépendante de la marche du tracteur.

Sur notre tracteur elle est fixée du côté droit, ce qui rend facile son alignement. Elle est large et de grand diamètre pour empêcher le patinage de la courroie d'où économie de force.

Elle est suffisamment élevée pour que la courroie ne risque pas de toucher l'essieu d'avant-train, ni trainer par terre.

La poulie est commandée indépendamment par un levier séparé et est entraînée par l'embrayage à friction du tracteur. Lorsque le tracteur est employé en traction, la poulie ne tourne pas.



Le coude de direction A est suffisamment long pour que la direction soit très douce.

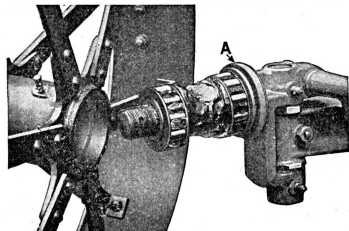
Son confort a été tout particulièrement envisagé. La plate-forme est grande, spacieuse, le conducteur y est à l'aise.

Leviers de commande. — Tous les leviers de commande : changement de vitesse, avance ou retard à l'allumage, commande des gaz, débrayage, frein, commande de la poulie ; sont à la portée de la main du conducteur.

Sans aucune fatigue, les différentes manœuvres sont facilement exécutées.

Barre d'attelage. — Suivant l'instrument que l'on doit tirer avec le tracteur, la

barre d'attelage a une position différente. Avec le système adopté on peut facilement régler la position de la barre d'attelage en hauteur comme en largeur.



La rose avant s'écarter étant démontée, on voit avec quel soin a été étudié son montage sur roulements à rouleaux. Une rondelle A protège ces roulements de la poussière.

Direction. — Elle est très douce grâce à la longueur du coude de direction, les articulations sont pourvues de coussinets en bronzes phosphoreux interchangeables.

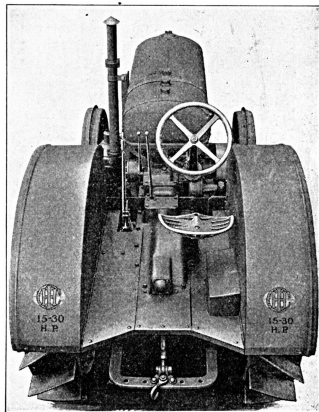
Le tracteur tourne dans un espace très restreint.

Roues. — Les roues sont d'une construction robuste, elles ont un diamètre suffisant pour avoir une bonne adhérence.

Elles sont montées sur roulements à rouleaux aussi bien à l'avant qu'à l'arrière.

Frein à main. — Le frein agit sur l'arbre intermédiaire de transmission. C'est un accessoire indispensable que ce soit pour arrêter le tracteur dans une pente ou pour le placer pour effectuer un travail à la poulie.

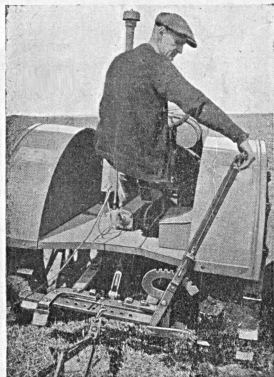
Plate forme. — Le conducteur d'un tracteur est obligé de rester souvent pendant plusieurs heures sur son appareil.



La large plate-forme est d'une grande commodité. Ses dimensions judicieuses assurent au conducteur une aisance dont on se rend parfaitement compte sur cette vue.

Réservoirs. — Les réservoirs à carburant ont une capacité suffisante pour permettre une grande durée de travail sans arrêt.

Dans le 15-30 HP, un petit réservoir supplémentaire contient l'eau nécessaire à l'alimentation de l'injecteur.



La barre d'attelage réglable permet le déplacement latéral de la machine attelée derrière le tracteur

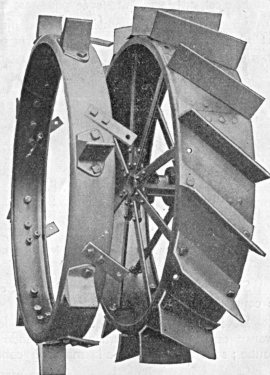
Adhérence. — Les roues avant sont munies de cornières longit dinales qui évitent le ripage en terrain glissant, ou en pente.

Les roues arrières sont munies de cornières spéciales pour le labour. En général, elles dépassent la largeur de la jante, ce qui est le meilleur moyen d'obtenir l'adhérence maximum.

Il peut être fourni *en supplément* des crampons et bandages d'extension qui sont quelquefois utiles dans certaines terres.

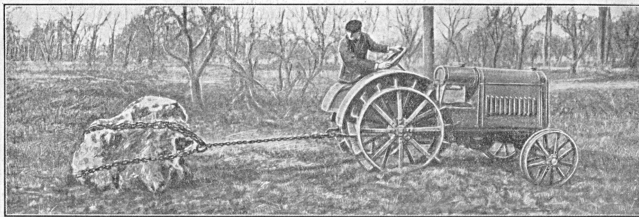
Des cercles de roulement sont toujours fournis pour permettre le déplacement du tracteur sur route ; ils se montent et se démontent avec la plus grande facilité.

NOTA — Tous les renseignements contenus dans ce catalogue sont donnés à titre d'indication ; les appareils peuvent subir les modifications que des nécessités de construction rendraient utiles.



Les roues peuvent être munies de jantes d'extension avec crampons spéciaux qui sont utiles dans certains terrains. (Ces accessoires sont fournis sur demande spéciale en supplément).

Prix et
renseignements
franco
sur demande.



Ce cliché donne une idée de la force qu'est capable de déployer le Tracteur Nouveau Modèle. On remarquera l'élégance de ses lignes en même temps que son peu d'encombrement.

Tous nos tracteurs
sont garantis
et mis
en route
gratuitement.