



Maschinenfabrik
UELZEN i.H.

ERSATZTEILLISTE

DIESELMOTOR

D 8515 M

MASCHINENFABRIK AUGSBURG-NÜRNBERG A.G.

0 33 28 15 154



Maschinenfabrik
UELZEN i.H.

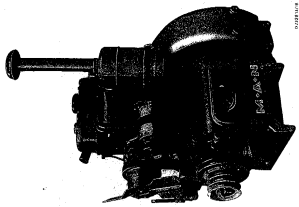
ERSATZTEILLISTE

DIESELMOTOR

D 8515 M

MASCHINENFABRIK AUGSBURG-NÜRNBERG A.G.

0 33 28



M 8515 M

M 8515 M Dieselmotor Typ D 8515 M

INHALTSVERZEICHNIS

Gruppierung	Bezeichnung	Seite
Gruppe 1	Werkzeuge	7
Gruppe 2	Werkstoffe	8
Gruppe 3	Öl	9
Gruppe 4	Wasserpumpe	10
Gruppe 5	Wasserpumpe	11
Gruppe 6	Zündkerzen	12
Gruppe 7	Zündschlüssel	13
Gruppe 8	Zündschlüssel	14
Gruppe 9	Zündschlüssel	15
Gruppe 10	Zündschlüssel	16
Gruppe 11	Zündschlüssel	17
Gruppe 12	Zündschlüssel	18
Gruppe 13	Zündschlüssel	19
Gruppe 14	Zündschlüssel	20
Gruppe 15	Zündschlüssel	21
Gruppe 16	Zündschlüssel	22
Gruppe 17	Zündschlüssel	23
Gruppe 18	Zündschlüssel	24
Gruppe 19	Zündschlüssel	25
Gruppe 20	Zündschlüssel	26
Gruppe 21	Zündschlüssel	27
Gruppe 22	Zündschlüssel	28
Gruppe 23	Zündschlüssel	29
Gruppe 24	Zündschlüssel	30
Gruppe 25	Zündschlüssel	31
Gruppe 26	Zündschlüssel	32
Gruppe 27	Zündschlüssel	33
Gruppe 28	Zündschlüssel	34
Gruppe 29	Zündschlüssel	35
Gruppe 30	Zündschlüssel	36
Gruppe 31	Zündschlüssel	37
Gruppe 32	Zündschlüssel	38
Gruppe 33	Zündschlüssel	39
Gruppe 34	Zündschlüssel	40
Gruppe 35	Zündschlüssel	41
Gruppe 36	Zündschlüssel	42
Gruppe 37	Zündschlüssel	43
Gruppe 38	Zündschlüssel	44
Gruppe 39	Zündschlüssel	45
Gruppe 40	Zündschlüssel	46
Gruppe 41	Zündschlüssel	47
Gruppe 42	Zündschlüssel	48
Gruppe 43	Zündschlüssel	49
Gruppe 44	Zündschlüssel	50
Gruppe 45	Zündschlüssel	51
Gruppe 46	Zündschlüssel	52
Gruppe 47	Zündschlüssel	53
Gruppe 48	Zündschlüssel	54
Gruppe 49	Zündschlüssel	55
Gruppe 50	Zündschlüssel	56
Gruppe 51	Zündschlüssel	57
Gruppe 52	Zündschlüssel	58
Gruppe 53	Zündschlüssel	59
Gruppe 54	Zündschlüssel	60
Gruppe 55	Zündschlüssel	61
Gruppe 56	Zündschlüssel	62
Gruppe 57	Zündschlüssel	63
Gruppe 58	Zündschlüssel	64
Gruppe 59	Zündschlüssel	65
Gruppe 60	Zündschlüssel	66
Gruppe 61	Zündschlüssel	67
Gruppe 62	Zündschlüssel	68
Gruppe 63	Zündschlüssel	69
Gruppe 64	Zündschlüssel	70
Gruppe 65	Zündschlüssel	71
Gruppe 66	Zündschlüssel	72
Gruppe 67	Zündschlüssel	73
Gruppe 68	Zündschlüssel	74
Gruppe 69	Zündschlüssel	75
Gruppe 70	Zündschlüssel	76
Gruppe 71	Zündschlüssel	77
Gruppe 72	Zündschlüssel	78
Gruppe 73	Zündschlüssel	79
Gruppe 74	Zündschlüssel	80
Gruppe 75	Zündschlüssel	81
Gruppe 76	Zündschlüssel	82
Gruppe 77	Zündschlüssel	83
Gruppe 78	Zündschlüssel	84
Gruppe 79	Zündschlüssel	85
Gruppe 80	Zündschlüssel	86
Gruppe 81	Zündschlüssel	87
Gruppe 82	Zündschlüssel	88
Gruppe 83	Zündschlüssel	89
Gruppe 84	Zündschlüssel	90
Gruppe 85	Zündschlüssel	91
Gruppe 86	Zündschlüssel	92
Gruppe 87	Zündschlüssel	93
Gruppe 88	Zündschlüssel	94
Gruppe 89	Zündschlüssel	95
Gruppe 90	Zündschlüssel	96
Gruppe 91	Zündschlüssel	97
Gruppe 92	Zündschlüssel	98
Gruppe 93	Zündschlüssel	99
Gruppe 94	Zündschlüssel	100

	Seite
Gruppe 7 Kühlung	
a) Kühlwasserpumpe	40
b) Lüfter, Ventilatorriemen	41
c) Kühler	43
d) Kühlwasserleitungen	43
e) Schlauch-Thermostat	45
f) Kühlerabdeckung	45
Gruppe 8 Filter und Leitungen	
a) Ölbadluftfilter (Bauart „Mann“)	47
b) Ölbadluftfilter (Bauart „Knecht“)	51
c) Kraftstofffilter (Bauart „Bosch“)	53
d) Kraftstofffilter (Bauart „Knecht“)	55
e) Kraftstoffleitungen	57
f) Schmierölfilter	57
Gruppe 9 Auspuffanlage	61
Gruppe 10 Kaltstartanlage	
a) Kaltstartgerät	63
b) Luftkessel mit Handpumpe	67
c) Zubehör	69
Gruppe 11 Elektrische Ausrüstung	
a) Lichtmaschine	71
b) Anlasser	71
c) Kabelführungsrohr	71
Gruppe 12 Kupplung	
a) Kupplung, vollständig	73
b) Kupplungsdruckplatte	73
c) Kupplungsscheibe	74
d) Ausrücklager	74
Gruppe 13 Verbindung Motor-Kupplungsgehäuse	75
Ersatzteilnummern-Verzeichnis	77

Änderungen vorbehalten

Printed in Germany

VORBEMERKUNG

Diese Liste enthält die Ersatzteile für den **MAN-Dieselmotor Typ D 8515 M** mit **Mittenkugelbrennverfahren (M-Verfahren)**.

In dem Ersatzteilnummern-Verzeichnis am Schluß der Liste sind alle Ersatzteilnummern, mit Ausnahme der Normteile, laufend nach **Endnummern** geordnet.

z. B. 319 C 78
DN 83
2 DN 85 VG
F 87

Hinweis bei Austausch von Befestigungsschrauben:

Bei allen in der Ersatzteilliste aufgeführten Befestigungsschrauben, bei denen in der Rubrik „Benennung“ nach der Schraubenbezeichnung keine Qualitätsbezeichnung angegeben ist, handelt es sich um Schrauben der Qualität 8 G DIN 267.

Bei Bestellungen müssen angegeben werden:

1. Bezeichnung des Schleppertyps

Siehe Baumusterschild (Typenschild) am Kupplungsgehäuse, rechts, unter dem Kraftstoffbehälter.

2. Motor-Nummer

Am Kurbelgehäuse rechts vorn, oberhalb des Reglers eingeschlagen.

3. Fahrgestell-Nummer

Am Federtragbock, rechts, oberhalb der vorderen Abschleppkupplung eingeschlagen.

4. Bezeichnung des Ersatzteils

Laut Spalte „Benennung“.

5. Ersatzteil-Nummer

Steht in der Spalte „Ersatzteilnummer“ ein Strich, dann genügt die volle Bezeichnung in der Spalte „Benennung“.

6. Art des gewünschten Versands

Postpaket, Frachtgut, Eilgut, Expresß.

7. Anschrift der Post- oder Bahnstation.

Beispiel einer Bestellung:

Für den MAN-Motor D 8515 M, Motor Nr. 218549/50 im MAN-Ackerdiesel, Typ B 18 A, Fahrgestell Nr. 8—500130/91 benötige ich folgende Ersatzteile:

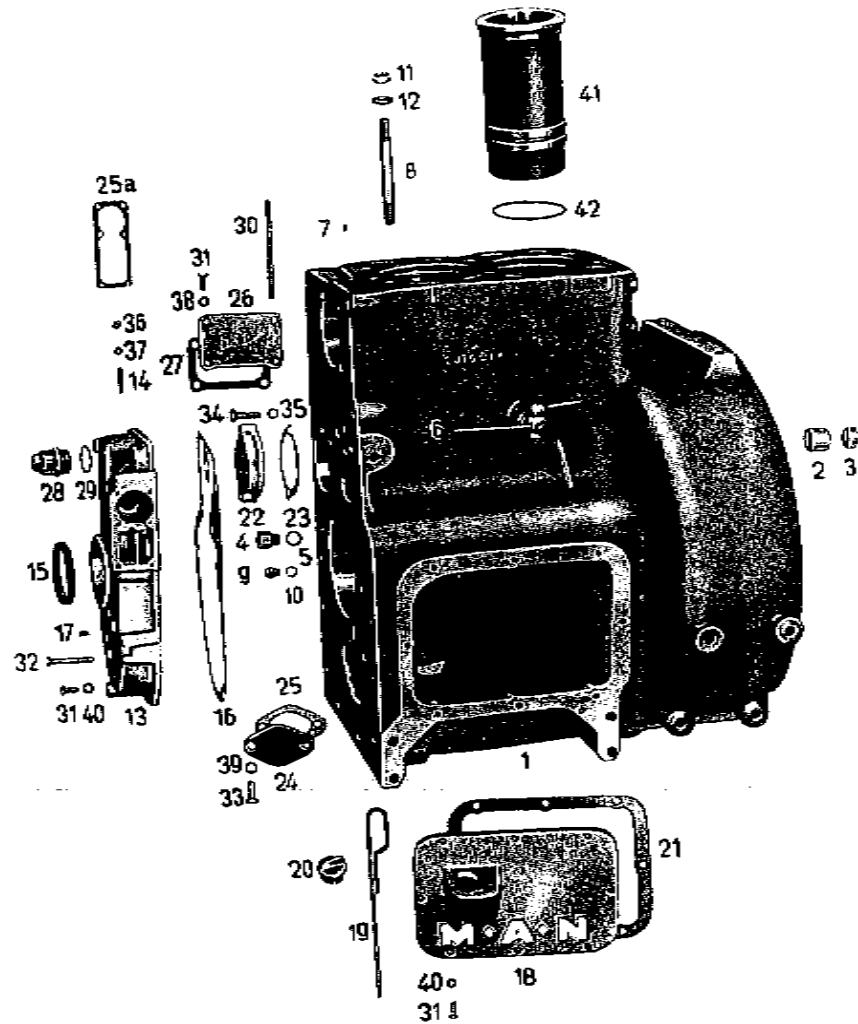
2 Ventilsitzringe, Einlaß (2 D 13 — 3 E) E.-Nr. 123 F 4
2 Ventilsitzringe, Auslaß (2 D 13 — 4 E) E.-Nr. 122 F 4
3 Sechskantmuttern M 14 DIN 934

Ich bitte, die Teile per Expresß zu senden an:

Hans Meier
(13a) Donndorf
bei Bayreuth (Ofr.)
Bahnstation: Bayreuth-Altstadt

MASCHINENFABRIK AUGSBURG-NÜRNBERG A. G.

Tafel 1



Tafel 1

Kurbelgehäuse

Gruppe 1

Bild-Nr.	Ersatzteil-Nr.	Benennung	Anzahl je Gruppe	Bemerkungen
—	D 8515 M	Motor, vollständig mit Einspritzpumpe, Regler, Kraftstofffilter, Einspritzdüsen, Ölfilter, Wasserpumpe, Lüfter, Luftfilter mit Ansaugrohr, Auspufftopf, Schwungrad, Lichtmaschine und Anlasser	1	
		a) Kurbelgehäuse		
—	2 DN 10 VG	Kurbelgehäuse, vollständig (2 D 10 U 1) (bestehend aus den Teilen Bild-Nr. 1—10)	1	
—	2 DN 10/1 VG	Kurbelgehäuse, vollständig jedoch mit Zylinder-Buchsen	1	
1	DN 1	Kurbelgehäuse (2 D 10—1)	1	
2	DN 2	Buchse (2 LD 10—4)	1	für Nockenwelle
3	—	Verschlußdeckel 32 DIN 443 phosphatiert	1	für Nockenwelle
4	DN 6	Einschraubstutzen (2 D 10—5)	1	für Ölleitung
5	—	Dichtring A 16 x 22 DIN 7603 — Kupfer	1	
6	DN 5	Wasserablaßbahn vollständig (2 D 10 U 3 A)	1	
7	—	Zylinderstift 6 m 6 x 10 DIN 7	2	für Zylinderkopf
8	—	Stiftschraube AM 14 x 120 DIN 835-10 k	6	für Zylinderkopf
9	—	Verschlußschraube M 12 x 1,5 DIN 910	1	
10	—	Dichtring A 12 x 16 DIN 7603 — Kupfer	1	
11	—	Sechskantmutter M 14 DIN 934—6 S.	6	
12	DN 70	blanke Scheibe (2 D 13—7)	6	für Bild 8

0 23 2813 / 1

Tafel 1

Kurbelgehäuse

Gruppe 1

Bild-Nr.	Ersatzteil-Nr.	Benennung	Anzahl je Gruppe	Bemerkungen
b) Deckel und Verschalung				
—	2 D 11 U 1	Vordere Verschalung, vollständig (bestehend aus den Teilen Bild-Nr. 13—15)	1	
13	DN 23	Vordere Verschalung (2 D 11—1)	1	
14	—	Stiftschraube AM 6 x 20 DIN 835—8 G	6	für vordere Verschalung
15	—	Radioldichtring A 70 x 90 DIN 6503	1	
16	DN 26	Dichtung zur vorderen Verschalung (2 D 11—5)	1	
17	—	Paßkerbstift 6 x 16 DIN 1472	2	
18	DNM 31	Verschlußdeckel (2 D 11—6 E)	1	
19	DN 32	Ölmeßstab (2 D 11—9)	1	
20	D 8	Verschlußschraube (T 2656)	1	
21	DN 34	Dichtung zum Verschlußdeckel (2 D 11—7)	1	
22	DN 37	Deckel (Nockenwelle) (2 D 11—17)	1	
23	DN 38	Dichtung dazu (2 D 11—18)	1	
24	DN 41	Deckel (Ölablaß) (2 D 11—10)	1	
25	P 3289	Dichtung dazu (2 D 11—11)	1	
25a	DN 46	Dichtung für Schmierölspaltfilter (2 D 11—22 A)	1	
26	DN 49	Deckel (2 D 11—28 A)	1	
27	DN 50	Dichtung dazu (2 D 11—29 A)	1	
28	DN 54	Verschlußkappe (2 D 11—23)	1	
29	—	Dichtring dazu A 35 x 41 DIN 7603 — Kupfer	1	
30	DN 51	Stiftschraube für Deckel DN 49 (2 D 11—30 Y)	1	

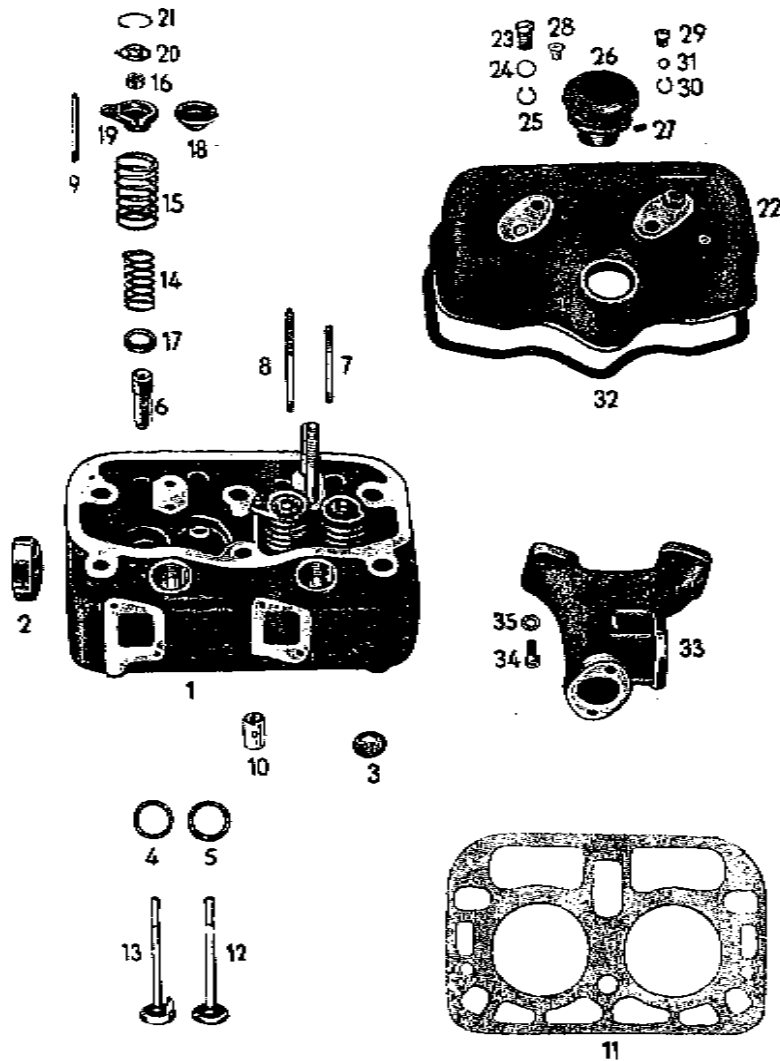
Tafel 1

Kurbelgehäuse

Gruppe 1

Bild-Nr.	Ersatzteil-Nr.	Benennung	Anzahl je Gruppe	Bemerkungen
31	—	Sechskantschraube M 8 x 20 DIN 931	19	8 Stück für vord. Verschalung 3 Stück für Deckel DN 49 8 Stück für Verschlußdeckel
32	—	Sechskantschraube M 8 x 65 DIN 931	3	für vordere Verschalung
33	—	Sechskantschraube M 10 x 25 DIN 931	2	für Ölablaßdeckel
34	—	Sechskantschraube M 10 x 35 DIN 931	2	für Nockenwellendeckel
35	—	Dichtring A 10 x 16 DIN 7603 — Kupfer	2	für Nockenwellendeckel
36	—	Sechskantmutter M 6 DIN 934	6	für Ölfilter
—	—	Sechskantmutter M 8 DIN 934	1	für Deckel DN 49
37	—	Federscheibe B 6 DIN 157	6	für Ölfilter
38	—	Federring A 8 DIN 127	4	für Deckel DN 49
39	—	Federring A 10 DIN 127	2	für Ölablaßdeckel
40	—	Federscheibe B 8 DIN 157	19	11 Stück für vord. Verschalung 8 Stück für Verschlußdeckel
—	419 F 3	Verschlußstück für Dekompressionsbohrung	1	
—	DN 271	Rundschnurring (2 D 34—39)	1	
—	DNM 24	Einstellmarke an der vorderen Verschalung (2 D 89—5 A)	1	
—	—	Halbrundkerbnagel 3 x 6 DIN 1476	2	
c) Zylinderlaufbuchsen				
—	2 DN 12 VG	Zylinderbuchse mit Gummiring	2	
41	D 5	Zylinderbuchse (T 2541)	2	
42	D 6	Gummiring (T 2542)	2	

Tafel 2



D 23 2813/2

Tafel 2

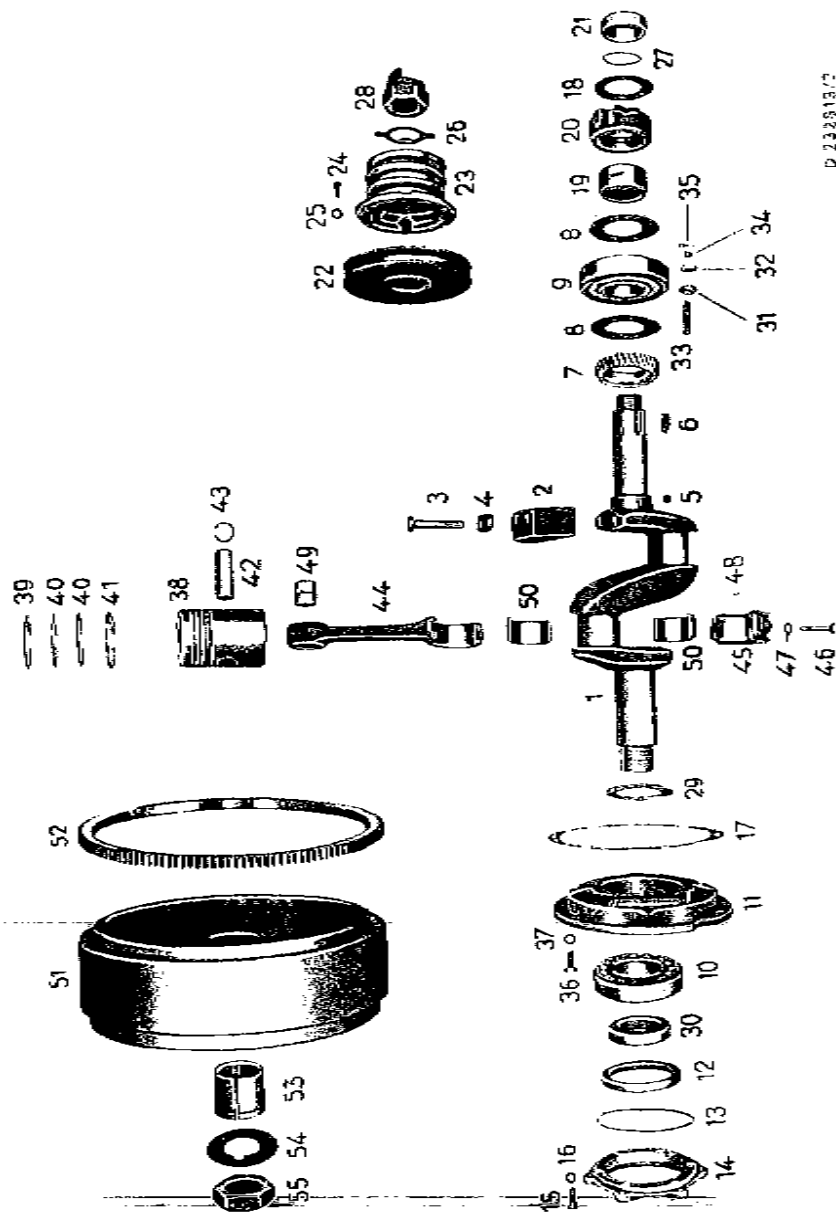
Zylinderkopf

Gruppe 2

Bild-Nr.	Ersatzteil-Nr.	Benennung	Anzahl je Gruppe	Bemerkungen	
a) Zylinderkopf					
—	2 DNM 13 VG/A	Zylinderkopf vollständig, (2 D 13—4 A) bestehend aus den Teilen Bild-Nr. 1—10	1		
—	2 DNM 13/1 VG/A	Zylinderkopf vollständig, mit Ven- tilen und Stiftschrauben	1		
1	570 C 7	Zylinderkopf (2 D 13—1 F 1)	1		
2	—	Verschlußdeckel 60 DIN 443 — phosphatiert	2		
3	—	Verschlußdeckel 32 DIN 470 — phosphatiert	2		
4	123 F 4	Ventilsitzung Einlaß (2 D 13—5 E, DNM 62)	2		
5	122 F 4	Ventilsitzung Auslaß (2 D 13—4 F, DNM 63)	2		
6	DN 61	Ventilführung (2 D 13—5 A)	4		
7	—	Stiftschraube M 8 x 65 DIN 939	2	für Kipphebelbock	
8	S 3455	Stiftschraube (2 D 13—12 E, DNM 64)	2		
9	S 3454	Führungsstift für Federteller (2 D 13—23, DNM 65)	2		
10	R 8287	Umleitstück (DNM 66)	2		
11	138 E 3774	Zylinderkopfdichtung (2 D 13—6 Y, DN 68)	1		
b) Ventile					
12	DNM 152	Auslaßventil (2 D 26—1 E)	2		
13	174 F 9	Einlaßventil (2 D 26—2 F) (Schirmventil) (DNM 153)	2		
14	D 167	Ventilfeder innen (40196/12)	4		
15	B 166	Ventilfeder außen (40196/11)	4		
16	D 169	Ventilkegelstück, geteilt (T 2517 a)	4		

Bild-Nr.	Ersatzteil-Nr.	Benennung	Anzahl Je Gruppe	Bemerkungen
17	DN 156	Federteller unten (2 D 26—7)	4	
18	D 168	Federteller oben (T 2518 a)	2	für Auslaßventil
19	159 F 10	Federteller oben (2 D 26—48, DNM 161)	2	für Einlaßventil
20	160 F 10	Scheibe (2 D 26—49, DNM 169)	2	
21	—	Sicherungsring 30 x 1,2 DIN 472	2	
c) Zylinderkopfhaube				
—	2 D 14 U 3 A	Zylinderkopfhaube, vollständig, bestehend aus den Teilen Bild- Nr. 22—31	1	
22	117 D 4419	Zylinderkopfhaube (2 D 14—2 E, DNM 73)	1	
23	207 F 436	Hutmutter (2 LB 14—17, DNM 74)	2	
24	—	Dichtring A 14 x 18 DIN 7603 — Kupfer	2	
25	—	Sprengring 14 DIN 9045	2	
26	D 287	Entlüftungslutzen FL 1221/4 (T 2646)	1	
27	—	Gewindestift M 6 x 10 DIN 553	1	
28	D 206	Kugelhüter 11 ϕ	2	
29	418 F 3	Verschlußstück (2 D 14—15, DNM 75)	1	
30	—	Sicherungsring 12 x 1 DIN 471	1	
31	DNM 79	Rundschnurring 7,5 x 2 (V 5—28)	1	
32	P 3395	Dichtung für Haube (2 D 14—7 E, DNM 77)	1	
d) Saugrohr				
33	558 D 155	Saugrohr (2 D 65—1 H, DNM 390)	1	
34	—	Zylinderschraube M 8 x 20 DIN 912	4	
35	—	Federscheibe A 8 DIN 137	4	

Tafel 3



D 232813/2

Tafel 3

Kurbeltrieb

Gruppe 3

Bild-Nr.	Ersatzteil-Nr.	Benennung	Anzahl je Gruppe	Bemerkungen
		a) Kurbelwelle		
—	2 DN 20 VG	Kurbelwelle mit Gegengewichten und Paßfedern	1	
1	DN 82	Kurbelwelle (2 D 20—1 Y 1)	1	
2	DN 83	Gegengewicht (2 D 20—2 Y 1)	2	
3	—	Sechskantschraube M 14 x 1,5 x 75 DIN 960	4	
4	DN 85	Sicherungsblech (2 D 20—6)	2	
5	—	Paßfedern B 12 x 8 x 12 DIN 6885 S1 80	1	für Kurbelwellenrad
6	—	Paßfedern B 12 x 10 x 32 ähnlich DIN 6885 S1 80	1	für Keitriemenscheibe
7	DN 87	Kurbelwellenrad (2 D 20—17)	1	
8	DN 88	Zwischenscheibe 55/105 Ø (2 D 20—5)	2	
9	—	Ringzylinderlager NS 500 3 na DIN 5412	1	
10	—	Ringtonnenlager 21312 C 3 R DIN 635	1	
11	DN 93A	Lagerschild (2 D 20—8 A)	1	
12	—	Radialnietring A 90 x 115 DIN 6503	1	
13	D 65	Dichttring zu Bild 14 (T 2612)	1	
14	DN 96A	Deckel (2 D 20—9 A)	1	
15	—	Sechskantschraube M 8 x 5 DIN 931	6	
16	—	Federscheibe B 8 DIN 137	6	
17	DN 94	Dichtung für Lagerschild (2 D 11—13)	1	
18	DN 104	Schleiferscheibe (2 D 20—21 A)	1	
19	DN 102	Ölführungsring, innen (2 D 20—18 A)	1	
20	DN 103	Ölführungsring, außen (2 D 20—19 A)	1	

Tafel 5

Kurbetrieb

Gruppe 5

Bild-Nr.	Ersatzteil-Nr.	Benennung	Anzahl je Gruppe	Bemerkungen
21	F 112	Abstandsbuchse (2 F 20—20 B)	1	
22	DNM 107	Keilriemenscheibe	1	
23	DNM 425	Keilriemenscheibe	1	
24	—	Zylinderschraube M 8 x 15 DIN 912	6	
25	—	Federscheibe B 8 DIN 137	6	
26	DN 109	Sicherungsblech für Andrehmutter (2 D 20—26)	1	
27	F 116	Rundschnurring (2 F 20—36)	1	
28	DN 108	Andrehmutter (2 D 20—24)	1	
29	DN 91	Zwischenring, hinten (2 D 20—4)	1	
30	DN 100	Lauftring, hinten (2 D 20—12 A)	1	
31	F 104	Scheibe für F 102 (2 F 20—25)	1	
32	F 102	Scheibe zum Rollenlager (2 B 20—25 A)	1	
33	DN 112	Senkschraube	1	
34	—	Flache Kronenmutter M 8 DIN 937	1	für F 102
35	—	Splint 2 x 18 DIN 94	1	
36	—	Sechskantschraube M 10 x 25 DIN 931	6	
37	—	Federring A 10 DIN 127	6	für Lagerschild
b) Kolben				
38	551 D 23	Kolben, normal (85 ϕ)	2	
—	2 DNM 22 VG	Kolben, normal, mit Bolzen und Sicherungsringen	2	
—	2 DNM 22/1 VG	Kolben, 1 mm Übermaß, mit Bolzen und Sicherungsringen	2	
—	2 DNM 22/2 VG	1 Satz Kolbenringe, normal (für 1 Kolben)	2	

Tafel 5

Kurbetrieb

Gruppe 3

Bild-Nr.	Ersatzteil-Nr.	Benennung	Anzahl je Gruppe	Bemerkungen
—	2 DNM 22/2 VG 2	2 Satz Kolbenringe, normal (für 2 Kolben)	1	
—	2 DNM 22/3 VG	1 Satz Kolbenringe, 1 mm Übermaß (für 1 Kolben)	2	
39	X 123	Verdichtungsring Af 85 x 78, 2 x 3ac, verchromt, ähnlich DIN 73102	2	oberster Ring
40	X 124	Verdichtungsring Af 85 x 78, 2 x 3ac, ähnlich DIN 73102	4	
41	318 F 26	Dachfasenring (2 D 22—7, DNM 127)	2	unterster Ring
42	—	Kolbenbolzen 28 x 72 DIN 73122—L	2	
43	—	Sicherungsring 28 x 1,2 DIN 472	4	
c) Pleuelstangen				
—	2 DNM 23 VG	Pleuelstange, vollständig (1 D 23—13 A)	2	bestehend aus Bild-Nr. 44—49
44	2 D 23-1 E	Pleuelschaft	2	
45	2 D 23-2 E	Pleueldeckel	2	
46	DN 132	Pleuelschraube (2 D 23—4 A)	4	
47	—	Sicherungsblech 10,5 DIN 463	4	
48	F 132	Haltestift (1 DA 23—3 A)	2	
49	DN 134	Pleuelbüchse (2 D 23—6)	2	
50	DN 135	Pleuellager, zweiteilig (2 D 23—11)	2	
—	DN 135 A	Pleuellager für Untermaß bis 1 mm	2	
—	DN 135 B	Pleuellager für Untermaß von 1—2 mm	2	
d) Schwungrad				
—	2 DN 78 VG	Schwungrad mit Zahnkranz (2 D 78 U 1)	1	

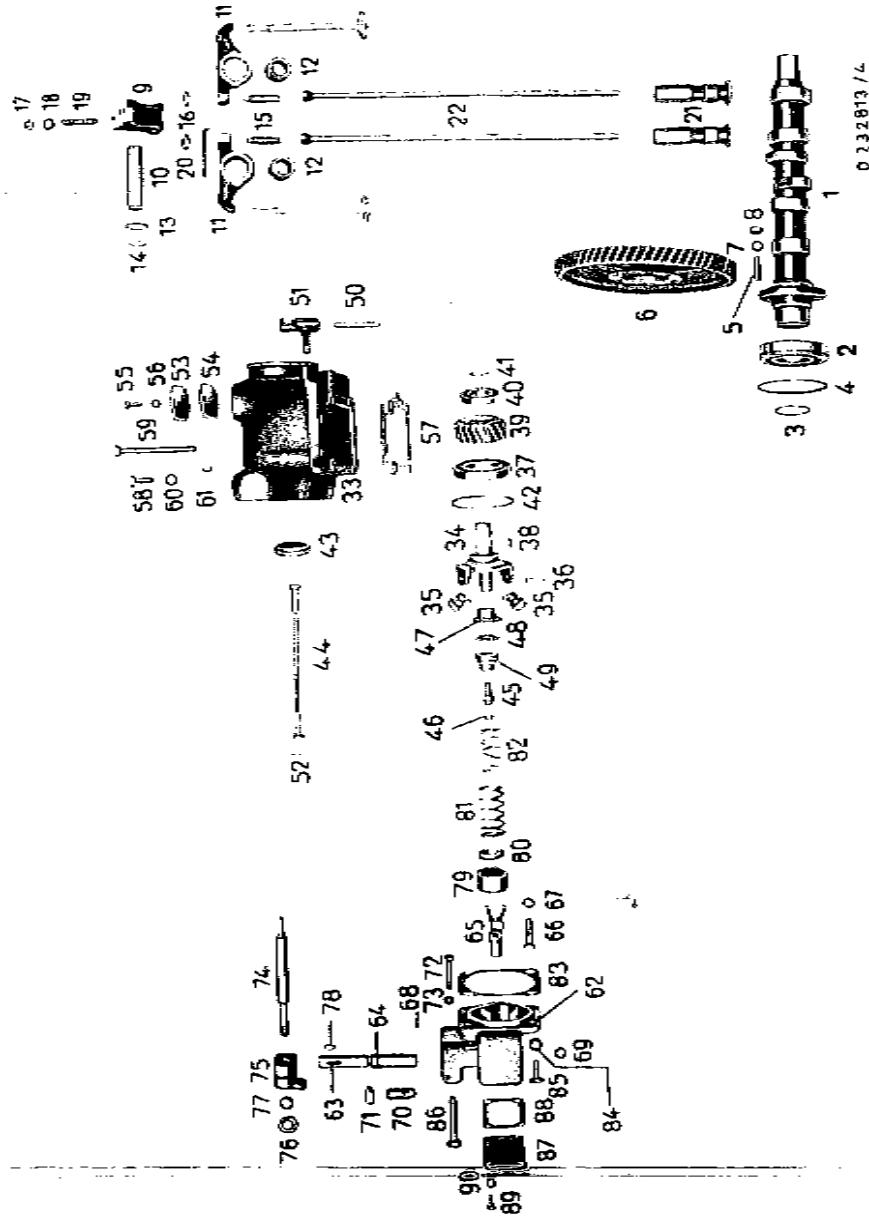
Tafel 3

Kurbeltrieb

Gruppe 3

Bild-Nr.	Ersatzteil-Nr.	Benennung	Anzahl je Gruppe	Bemerkungen
51	DN 412	Schwungrad ohne Zahnkranz (2 D 78—1 Y 2)	1	
52	DN 414	Zahnkranz (2 D 78—3 Y)	1	
53	DN 415	Abziehhülse (2 D 20—51)	1	
54	D 53	Sicherungsblech (T 4072)	1	
55	D 59	Schwungradmutter (T 2614)	1	
		e) Kupplungsflansch		
—	DN 420	Kupplungsflansch (2 D 82—1)	1	
—	—	Sechskantschraube M 10 x 25 DIN 931	6	
—	—	Federring A 10 DIN 127	6	

Tafel 4



Tafel 4

Steuerung

Gruppe 4

Bild-Nr.	Ersatzteil-Nr.	Benennung	Anzahl je Gruppe	Bemerkungen
a) Nockenwelle				
—	2 D 25 U 1 A	Nockenwelle, vollständig (bestehend aus den Teilen Bild-Nr. 1—5)	1	
1	319 C 78	Nockenwelle (2 D 25—1 E, DNM 140)	1	
2	—	Ring-Rillenkugellager 6207 N DIN 625	1	
3	—	Sicherungsring 35 x 1,5 DIN 471	1	
4	—	Sprengring Sp 72 A DIN 5417	1	
5	—	Stiftschraube AM 8 x 18 DIN 939	3	
b) Nockenwellenrad				
6	DN 144	Zahnrad (2 D 25—2)	1	
7	—	Federring A 8 DIN 127	3	
8	—	Sechskantmutter M 8 DIN 934	3	
c) Kipphebel				
—	2 DN 26 VG	Kipphebelbock, vollständig (1 D 26 U 1 A) (bestehend aus den Teilen Bild-Nr. 9—14)	2	
9	DN 159	Kipphebelbock (2 D 26—8 A)	2	
10	DN 160	Kipphebelachse (2 D 26—9 Y)	2	
—	1 D 26 U 4	Kipphebel, vollständig mit Nadellager	4	
11	DN 162	Kipphebel (2 D 26—13 A)	4	
12	DN 163	Nadellager NK 18 x 27 x 20 (2 D 26—36)	4	
13	DN 168	Anlaufscheibe (2 D 26—11 Y)	4	
14	—	Sicherungsring 18 x 1,2 DIN 471	4	
15	D 178	Einstellschraube (T 2505 A)	4	

Tafel 4

Steuerung

Gruppe 4

Bild-Nr.	Ersatzteil-Nr.	Benennung	Anzahl je Gruppe	Bemerkungen
16	—	Flache Sechskantmutter M 10 x 1 DIN 936	4	
17	—	Sechskantmutter M 8 DIN 934	4	
18	—	Federring A 8 DIN 127	4	
19	—	Stiftschraube AM 8 x 30 DIN 939 (zur Befestigung der Haube)	2	
20	DN 166	Spritzblech (2 D 26—37)	1	
d) Stößel				
21	DN 173	Pilzstößel (2 D 26—17)	4	
22	DN 174	Stoßstange (2 D 26—18 A)	4	
e) Regler				
—	2 D 33 U 2	Reglergehäuse, vollständig (bestehend aus den Teilen Bild- Nr. 33—56)	1	
33	DN 233	Gehäuse (2 D 33—5)	1	
—	2 DN 33/1 VG	Reglerantrieb, vollständig (2 D 33 U 5) (bestehend aus den Teilen Bild-Nr. 34—42)	1	
34	DN 235	Gewichteträger mit Lagerdorn (2 D 33 U 1)	1	
35	GK 142 A	Reglergewicht (GK 33—2 A 1)	2	
36	—	Zylinderstift, 6 m 6 x 20 DIN 7	2	
—	2 DN 33 VG	Gewichteträger, vollständig, mit Reglergewicht	1	
37	—	Ring-Rillenlager 16007 DIN 625	1	
38	—	Scheibenfeder 4 x 5 DIN 6888	1	
39	DN 240	Ritzel (2 D 33—7)	1	
40	—	Ring-Rillenlager 16004 DIN 625	1	

Tafel 4

Steuerung

Gruppe 4

Bild-Nr.	Ersatzteil-Nr.	Benennung	Anzahl je Gruppe	Bemerkungen
41	—	Sicherungsring 20 x 1,2 DIN 471	1	
42	—	Sicherungsring 62 x 2 DIN 472	1	
43	DN 244	Lagerdeckel (2 D 33—25)	1	
44	DN 250	Reglerstange, vollständig, mit 2 Bundmutter (2 D 33 U 3) und den Teilen Bild-Nr. 45—46	1	
45	DN 252	Kugelstück (2 D 33—24 A)	1	
46	DN 253	Sondermutter (2 D 33—38)	2	
47	DN 246	Reguliermuffe (2 D 33—3)	1	
48	DN 257	Längslager mit Blechkäfig, ohne Scheiben (VKF 51102)	1	
49	DN 248	Federteller, innen (2 D 33—4 A)	1	
50	DN 234	Achse (2 D 33—19)	1	für Regeltrieb!
51	DN 249	Regelhebel (2 D 33—10 A)	1	
52	—	Splint 1,5 x 18 DIN 94	1	
53	DN 254	Deckel (2 D 33—15)	1	
54	DN 255	Dichtung dazu (2 D 33—16)	1	
55	—	Sechskantschraube M 6 x 15 DIN 931	2	
56	—	Federring A 6 DIN 127	2	
57	DN 259	Dichtung (Reglergehäuse) (2 D 33—17)	1	
58	—	Sechskantschraube M 8 x 25 DIN 931	4	
59	—	Sechskantschraube M 8 x 80 DIN 931	1	
60	—	Federring A 8 DIN 127	5	
61	—	Paßkerbstift 6 x 10 DIN 1472	2	

Tafel 4

Steuerung

Gruppe 4

Bild-Nr.	Ersatzteil-Nr.	Benennung	Anzahl je Gruppe	Bemerkungen
		f) Drehzahlverstellung		
—	2 D 34 U 4	Drehzahlverstellung, vollständig (bestehend aus den Teilen Bild-Nr. 62—78)	1	
62	DN 268	Gehäuse (2 D 34—2)	1	
63	DN 270	Welle (2 D 34—1)	1	
64	DN 271	Rundschnurring (2 D 34—39)	1	
65	DN 272	Klemmhebel (2 D 34—3)	1	
66	DN 273	Sechskantschraube (2 D 34—35)	1	
67	—	Federring A 8 DIN 127	1	
68	—	Spannstift 4 x 18 DIN 1481	1	
69	—	Verschlussscheibe 16 DIN 470 — phosphatiert	1	
70	DN 276	Leerlaufschraube (2 D 34—34)	1	
71	DN 277	Sechskantmutter dazu (2 D 34—35)	1	
72	—	Sechskantschraube M 6 x 35 SK DIN 933	2	
73	—	Sechskantmutter M 6 DIN 934	2	
—	2 D 34 U 3	Verstellhebel, vollständig (bestehend aus den Teilen Bild-Nr. 74—77)	1	
74	DN 282	Verstellhebel (2 D 34—6 A)	1	
75	DN 281	Anschlagnabe (2 D 34—40 A)	1	
76	—	Flache Sechskantmutter BM 10 DIN 439	1	
77	—	Federring A 10 DIN 127	1	
78	—	Scheibenfeder 4 x 5 DIN 6888 St 60	1	
—	—	Plombe mit Draht	2	
—	—	Einschlag-Kugellager E 8 DIN 3410	1	

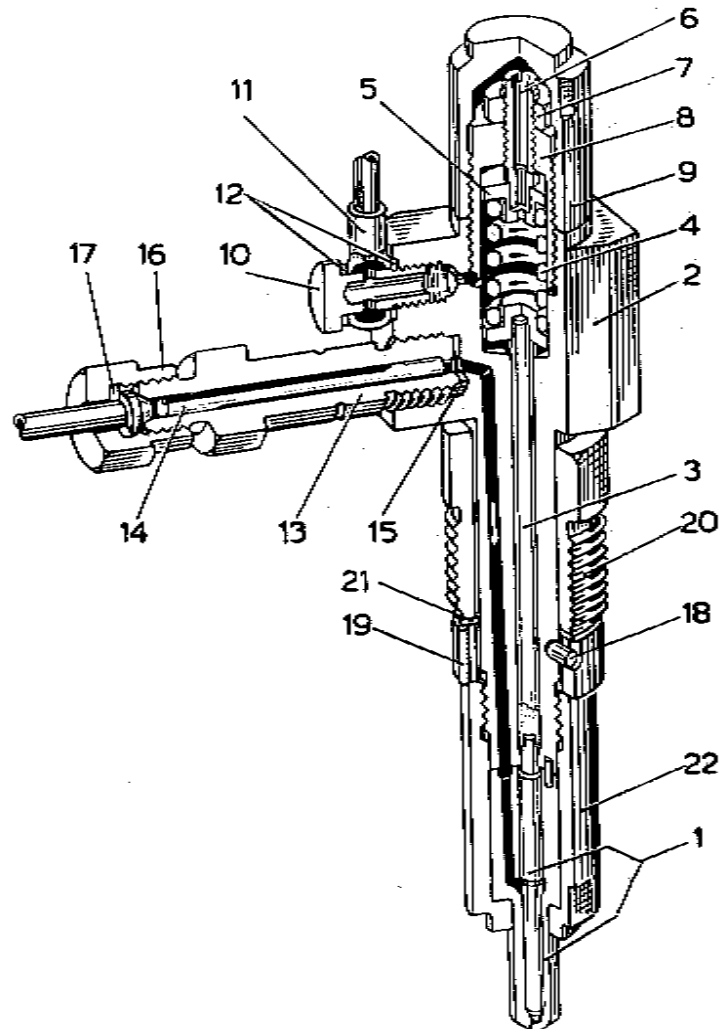
Tafel 4

Steuerung

Gruppe 4

Bild-Nr.	Ersatzteil-Nr.	Benennung	Anzahl je Gruppe	Bemerkungen
79	DN 286	Federteller (2 D 34—31 A)	1	
80	DN 287	Einsatz (2 D 34—32 A)	1	
—	2 DN 34 VG	Federteller, vollständig, mit Einsatz (Teile Bild-Nr. 79—80)	1	
81	DN 289	Äußere Reglerfeder (2 D 34—16 A)	1	
82	DN 288	Mittlere Reglerfeder (2 D 34—17)	1	
83	DN 295	Dichtung für Gehäuse (2 D 34—41)	1	
84	—	Federscheibe B 8 DIN 137	4	
85	—	Sechskantschraube M 8 x 20 DIN 931	3	
86	—	Sechskantschraube M 8 x 50 DIN 931	1	
—	—	Splint 1,5 x 18 DIN 94	1	
87	DN 290	Deckel (2 D 34—7)	1	
88	DN 291	Dichtung (2 D 34—37)	1	
89	—	Zylinderschraube M 6 x 12 DIN 84	4	für Deckel
90	—	Federscheibe B 6 DIN 137	4	

Tafel 5



D 232813/5

Tafel 5

Kraftstoffeinspritzung

Gruppe 5

Bild-Nr.	Ersatzteil-Nr.	Benennung	Anzahl je Gruppe	Bemerkungen
a) Einspritzdüse				
—	384.452	Düsenhalter, vollständig Bosch Nr. KDL 80 S 7, eingestellt auf 175 atü	2	siehe Tafel 7, Bild 22
1	637.2601	Düsenkörper mit Düsennadel, Bosch Nr. DLA 25 S 64	2	
—	51 F 4985	Dichtkegel (2 D 32—9)	2	siehe Tafel 7, Bild 23
Einzelteile des Düsenhalters 384.542:				
2	385 E 452/5	Düsenhalterkörper, Bosch Nr. EPDH 10 W 2 Z	1	
3	385 E 452/4	Druckbolzen mit Führungsbuchse, Bosch Nr. PBO 85 S 14 Z	1	
4	385 E 452/3	Schraubenfeder, Bosch Nr. WSF 2044/5 X	1	
5	385 E 452/2	Führungsbuchse, Bosch Nr. PMB 52 S 4 X	1	
6	385 E 452/1	Schraube, Bosch Nr. WSR 2139 S 2 X	1	
7	385 E 452/6	Sechskantmutter, Bosch Nr. WMU 2066/1 X 313	1	
8	385 E 452/7	Schraubverschluß, Bosch Nr. WVU 2034 S 3 X 313	1	
9	385 E 452/8	Hutmutter, Bosch Nr. WMU 2186/1 X 313	1	
10	385 E 452/9	Sechskanthohlschraube, Bosch Nr. NSR 5299/1 X 823	1	
11	—	Ringstück B 3 DIN 7622	1	Teil von R 5640 do
12	—	Dichtring A 8 x 12 DIN 1726	2	
13	385 E 452/10	Rohranschluß mit Stabfilter, Bosch Nr. PRV 29 S 2 Z	1	
14	385 E 452/11	Stabfilter, Bosch Nr. PSJ 1/2 X	1	
15	385 E 452/12	Dichtscheibe, Bosch Nr. WMS 2055/2 X	1	

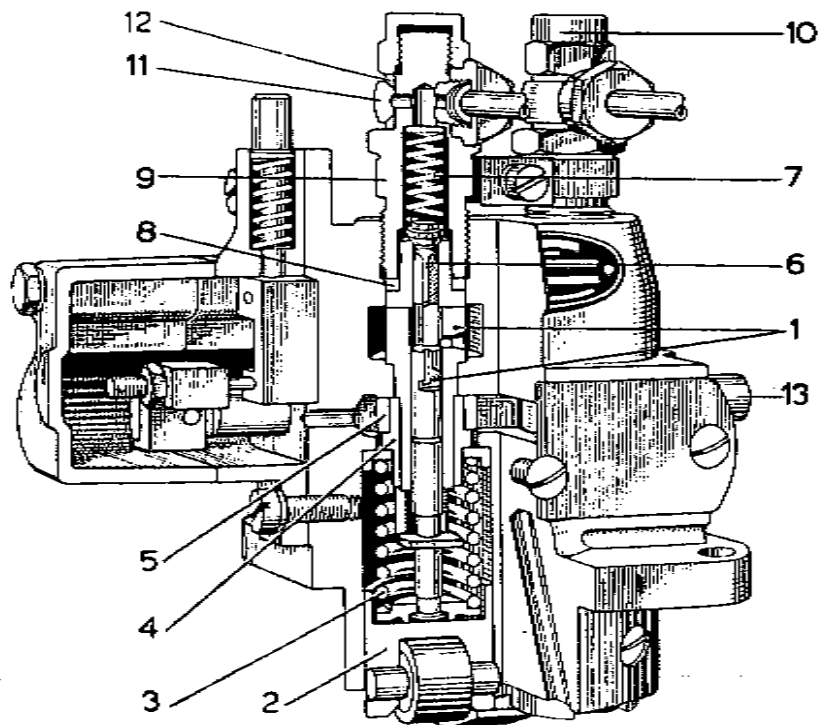
Tafel 5

Kraftstoffeinspritzung

Gruppe 5

Bild-Nr.	Ersatzteil-Nr.	Benennung	Anzahl je Gruppe	Bemerkungen
16	385 E 452/13	Überwurfmutter, Bosch Nr. WMU 2160/1 X 313	1	Teil von 2 0 32 U 1 A
17	385 E 452/14	Unterlegscheibe, Bosch Nr. WMS 2081/3 X	1	
18	385 E 452/15	Zylinderstift, Bosch Nr. NST 11/17 X .	1	
19	385 E 452/16	Sicherungsbuchse, Bosch Nr. EPMB 3 W 1 Z 313	1	
20	385 E 452/17	Überwurfschraube, Bosch Nr. EPSR 3 W 1 X 313	1	
21	385 E 452/18	Scheibe, Bosch Nr. EPMS 4 W 1 X 313	1	
22	385 E 452/19	Überwurfmutter, Bosch Nr. EPMU 10 W 2 X 313	1	

Tafel 6



0232813/6

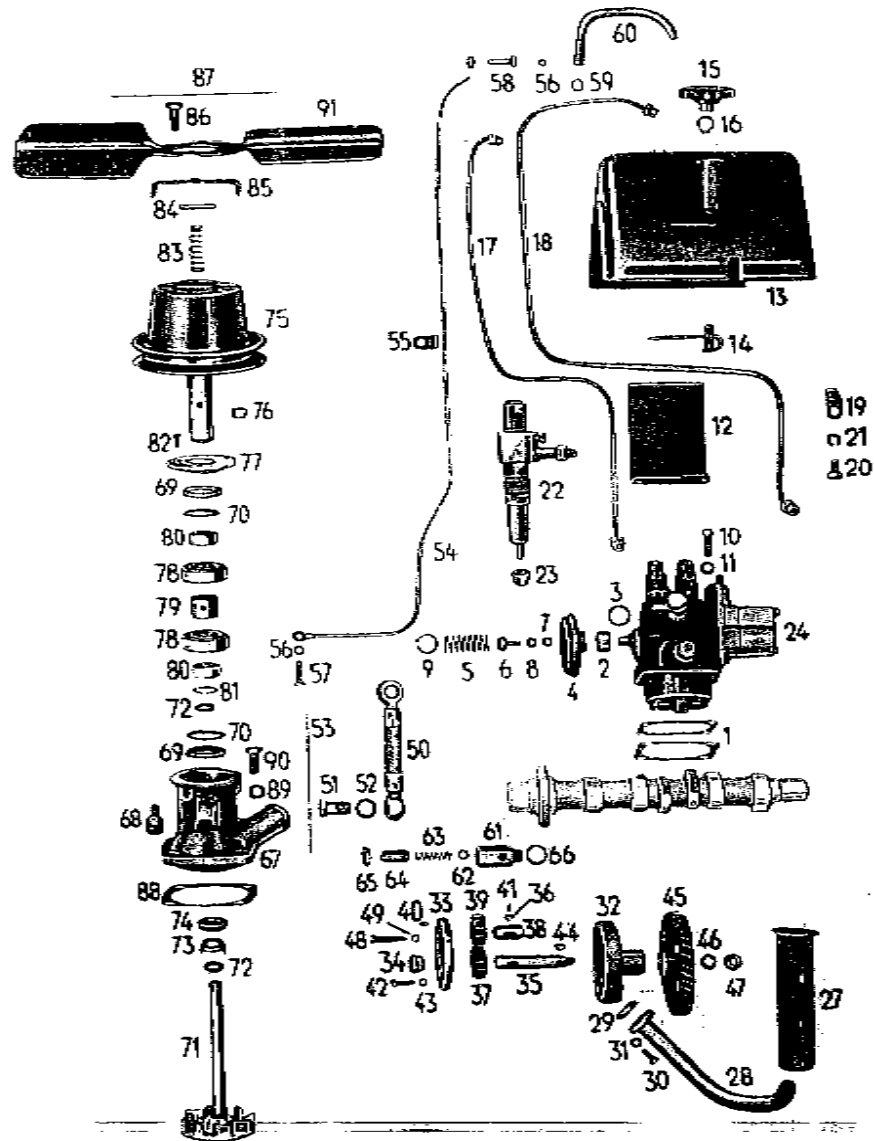
Tafel 6

Kraftstoffeinspritzung

Gruppe 5

Bild-Nr.	Ersatzteil-Nr.	Benennung	Anzahl je Gruppe	Bemerkungen
		b) Einspritzpumpe		
—	590.6690	Einspritzpumpe, vollständig, Bosch Nr. PFR 2 A 60/204, mit Pumpenelementen nach PEZ 3110 J/160 b	1	siehe Tafel 7, Bild 24
		Einzelteile zur Pumpe 590.6690:		
1	590.6690/1	Pumpenkolben mit Pumpenzylinder, Bosch Nr. EPPK 316 S 4 Z (PEZ 3110 J/160 b)	2	
2	590.6690/2	Rollenstößel, vollständig, Bosch Nr. EPKB 176 S 3 Z	2	
3	590.6690/3	Schraubenfeder, Bosch Nr. WSF 2041/9 X	2	
4	590.6690/4	Regelhülse, Bosch Nr. EPMB 42 S 1 X 313	2	
5	590.6690/5	Zahnkranz, Bosch Nr. PZR 84 S 1 X 313	2	
6	590.6690/6	Druckventil mit Ventilträger, Bosch Nr. PVE 50 S 5 Z	2	
7	590.6690/7	Schraubenfeder, Bosch Nr. PSF 9 S 3 X	2	
8	590.6690/8	Dichtring, Bosch Nr. WNR 2021 S 4 X	2	
9	590.6690/9	Druckventilhalter, Bosch Nr. PRV 130 S 1 X 313	2	
10	590.6690/10	Hutmutter, Bosch Nr. WMU 2 S 1 X 313	2	
11	590.6690/11	Ringstutzen, Bosch Nr. PRV 129 S 1 X 313	2	
12	590.6690/12	Dichtring, Bosch Nr. WMR 14 S 1 X	4	
13	590.6690/13	Regelstange, Bosch Nr. PZR 86 S 3 X	1	

Tafel 7



D252813/7

Tafel 7

Kraftstoffeinspritzung

Gruppe 5

Bild-Nr.	Ersatzteil-Nr.	Benennung	Anzahl je Gruppe	Bemerkungen
c) Verbindungsteile				
1	DN 212	Beilage 0,1 mm stark		
—	590.6690/14	Ausgleichsplatte, 0,2 mm stark, Bosch Nr. EPPT 39 S 1 X		nach Bedarf unter dem Befestigungsflansch des Gehäuses zum Einstellen des Förderbeginns
—	590.6690/15	Ausgleichsplatte, 0,3 mm stark, Bosch Nr. EPPT 39 S 2 X		
—	590.6690/16	Ausgleichsplatte, 0,5 mm stark, Bosch Nr. EPPT 39 S 3 X		
—	590.6690/17	Ausgleichsplatte, 0,8 mm stark, Bosch Nr. EPPT 39 S 4 X		
2	DN 203	Federteller (2 D 31—28 Y 1)	1	
3	—	Dichtring A 18 x 24 DIN 7603 — Kupfer	1	
4	DN 210	Stulpe (2 D 31—32 Y)	1	
5	DN 208	Leerlauffeder (2 D 31—29 Y 1)	1	
6	DN 205	Verlängerung (2 D 31—27 Y 2)	1	
7	—	Federscheibe B 6 DIN 137	1	
8	—	Sechskantmutter M 6 DIN 934	1	
9	—	Sicherungsring 20 x 1,2 DIN 471	1	
10	—	Zylinderschraube M 8 x 25 DIN 912	4	
11	—	Federring A 8 DIN 127	4	
12	DN 213	Leckblech (2 D 31—15 Y 1)	1	
d) Abdeckhaube				
—	2 DN 31 VG	Haube, vollständig, (bestehend aus den Teilen Bild-Nr. 13—16)	1	
13	DN 216	Haube, mit Blattfeder und Druckstift	1	
14	DN 217	Blattfeder, vollständig, mit Druckstift (2 D 31 U 7)	1	
—	—	Halbrundniet 3 x 4 DIN 660	2	

Bild-Nr.	Ersatzteil-Nr.	Benennung	Anzahl je Gruppe	Bemerkungen
15	DN 74	Griffmutter (2 D 14—4)	1	
16	—	Sicherungsring 16 x 1 DIN 471	1	
e) Einspritzleitungen				
17	DNM 224	Einspritzleitung zum Zylinder 1, vollständig (2 D 32 U 1 A)	1	
18	DNM 225	Einspritzleitung zum Zylinder 2, vollständig (2 D 32 U 2 A)	1	
19	DNM 228	Schelle für Einspritzleitungen (2 D 32—7 B)	1	
20	—	Sechskantschraube M 12 x 15 DIN 933	1	
21	—	Federring 8 12 DIN 127	1	

Tafel 7

Motorschmierung

Gruppe 6

Bild-Nr.	Ersatzteil-Nr.	Benennung	Anzahl je Gruppe	Bemerkungen
a) Ölsieb und Ölsaugleitung				
27	DN 304	Ölsieb, vollständig (2 D 40—U 1)	1	
28	DN 305	Ölsaugleitung, vollständig (2 D 40—U 2)	1	
29	—	Dichtung 18 DIN 71511 — Papier 0,5	1	für Ölsaugleitung
30	—	Sechskantschraube M 6 x 15 DIN 931	2	
31	—	Federring A 6 DIN 127	2	
b) Ölpumpe				
—	2 DN 41 VG	Ölpumpe, vollständig (2 D 41—U 1) (bestehend aus den Teilen Bild-Nr. 32—44)	1	
32	DN 310	Gehäuse (2 D 41—1)	1	
33	DN 315	Flansch (2 D 41—2)	1	
34	DN 316	Laufbuchse (2 D 41—3)	1	
35	DN 311	Antriebswelle (2 D 41—4)	1	
36	F 319	Scheibenfeder (2 F 41—5)	2	
37	F 320	Antriebsrad (2 F 41—6)	1	
38	DN 317	Laufwelle (2 D 41—7)	1	
39	DN 318 A	Laufrad (2 D 41—8 A)	1	
40	—	Zylinderkerbstift 4 x 10 DIN 1473	2	für Flansch
41	—	Kegelkerbstift 2 x 8 DIN 1471	2	für Antriebs- und Laufrad
42	—	Zylinderschraube M 6 x 20 DIN 84—4 D	1	für Flansch
43	—	Dichtring 6 x 10 DIN 7603 — Kupfer	1	
44	—	Scheibenfeder 4 x 5 DIN 6888 St 60	1	für Antriebszahnrad
45	DN 324	Antriebszahnrad (2 D 41—12)	1	
46	—	Federring A 10 DIN 127	1	

Tafel 7

Motorschmierung

Gruppe 6

Bild-Nr.	Ersatzteil-Nr.	Benennung	Anzahl je Gruppe	Bemerkungen
47	—	Sechskantmutter M 10 DIN 934	1	
48	—	Sechskantschraube M 6 x 35 DIN 931	4	
49	—	Dichtring A 6x10 DIN 7603 — Kupfer	4	
c) Öldruckleitung				
50	DN 332	Öldruckleitung (2 D 42—1)	1	
51	F 343	Hohlschraube (T 5001/2)	2	für Öldruckleitung
52	—	Dichtring A 16x22 DIN 7603 — Kupfer	4	
53	—	Sicherungsdraht 1 DIN 177	0,4 m	für Hohlschrauben
54	DN 336	Ölleitung von Pumpe zum Zylinderkopf, vollständig (2 D 42 U 2 A)	1	
55	DN 344	Rohrschelle (2 D 42—9)	1	
56	—	Dichtring A 8x12 DIN 7603 — Kupfer	4	
57	DN 337	Hohlschraube (2 D 42—3)	1	
58	DN 338 A	Hohlschraube A 2 (am Zylinderkopf) (2 D 42—14)	1	
59	—	Sechskantmutter M 6 DIN 934	1	
60	DN 345	Tropfrohr (2 D 42—10 B)	1	
—	2 D 42—13	Rohrschelle	1	
d) Überdruckventil				
—	2 DN 43 VG	Überdruckventil, vollständig (2 D 43 U 3), bestehend aus den Teilen Bild-Nr. 61—65	1	
61	D 72	Gehäuse (T 3483)	1	
62	—	Kugel 1/2" III DIN 5401	1	
63	DN 350	Druckfeder (2 D 43—12)	1	
64	F 352	Einstellschraube (T 3484)	1	
65	DN 352	Sechskantmutter (2 D 43—10)	1	
66	—	Dichtring A 16x22 DIN 7603 — Kupfer	2	

Tafel 7

Kühlung

Gruppe 7

Bild-Nr.	Ersatzteil-Nr.	Benennung	Anzahl je Gruppe	Bemerkungen
a) Kühlwasserpumpe				
—	2 DN 51 VG	Kühlwasserpumpe, vollständig (bestehend aus den Teilen Bild-Nr. 67—87)	1	
67	DN 357	Gehäuse (2 D 51—1)	1	
68	—	Stauferbuchse 1 DIN 3411	1	
69	D 379	Dichtungsring (12932/11)	2	
70	D 382	Klemmdeckel (12932/3)	2	
71	DN 361	Schaufelrad mit Welle (2 D 51—7/8)	1	
72	D 377	Rundgummiring (12932/4)	2	
73	D 383	Anlaufscheibe (12931/7)	1	
74	D 384	Dichtungsring (12931/8)	1	
75	DN 365	Keilriemenscheibe, vollständig, mit Führungswelle und Buchsen (2 D 51 U 2)	1	
76	DN 381	Buchse (2 D 51—4)	2	
77	D 375	Schlußring (12931/6)	1	
78	—	Ring-Rillennlager 6205 DIN 625	2	
79	DN 369	Abstandsbuchse (2 D 51—9)	1	
80	DN 367	Abstandsbuchse (T 3460 a)	2	
81	—	Sicherungsring 25 x 1,2 DIN 471	1	
82	—	Senkschraube AM 6 x 15 DIN 87—5 S	3	für Schlußring
83	DN 372	Schraubfeder (2 D 51—10)	1	
84	—	Zylinderkerbstift 6 x 10 DIN 1473	1	für Schraubfeder
85	DN 374	Abdeckblech (2 D 51—11)	1	
86	—	Sechskantschraube M 10 x 25 SK DIN 933	4	für Windflügel
87	—	Sicherungsdraht 1 DIN 177	0,3 m	

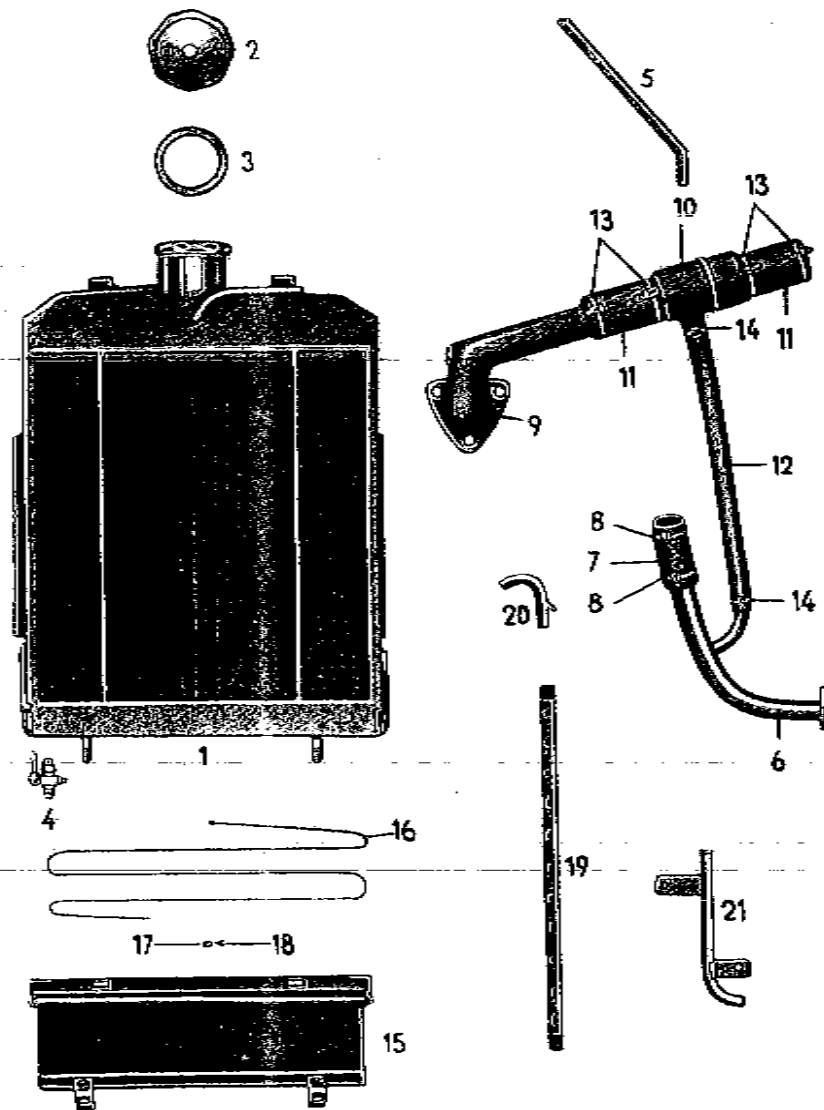
Tafel 7

Kühlung

Gruppe 7

Bild-Nr.	Ersatzteil-Nr.	Benennung	Anzahl je Gruppe	Bemerkungen
88	DN 378	Dichtung (2 D 51—16)	1	
89	—	Federring A 10 DIN 127	4	
90	—	Sechskantschraube M 10 x 25 DIN 931	4	zur Belesigung der Wasserpumpe
b) Lüfter, Ventilatorriemen				
91	517 D 1000	Windflügel (2 K 51—12)	1	
—	—	Keilriemen 17 x 1120 DIN 2215	1	

Tafel 8



D 23 2013/8

Tafel 8

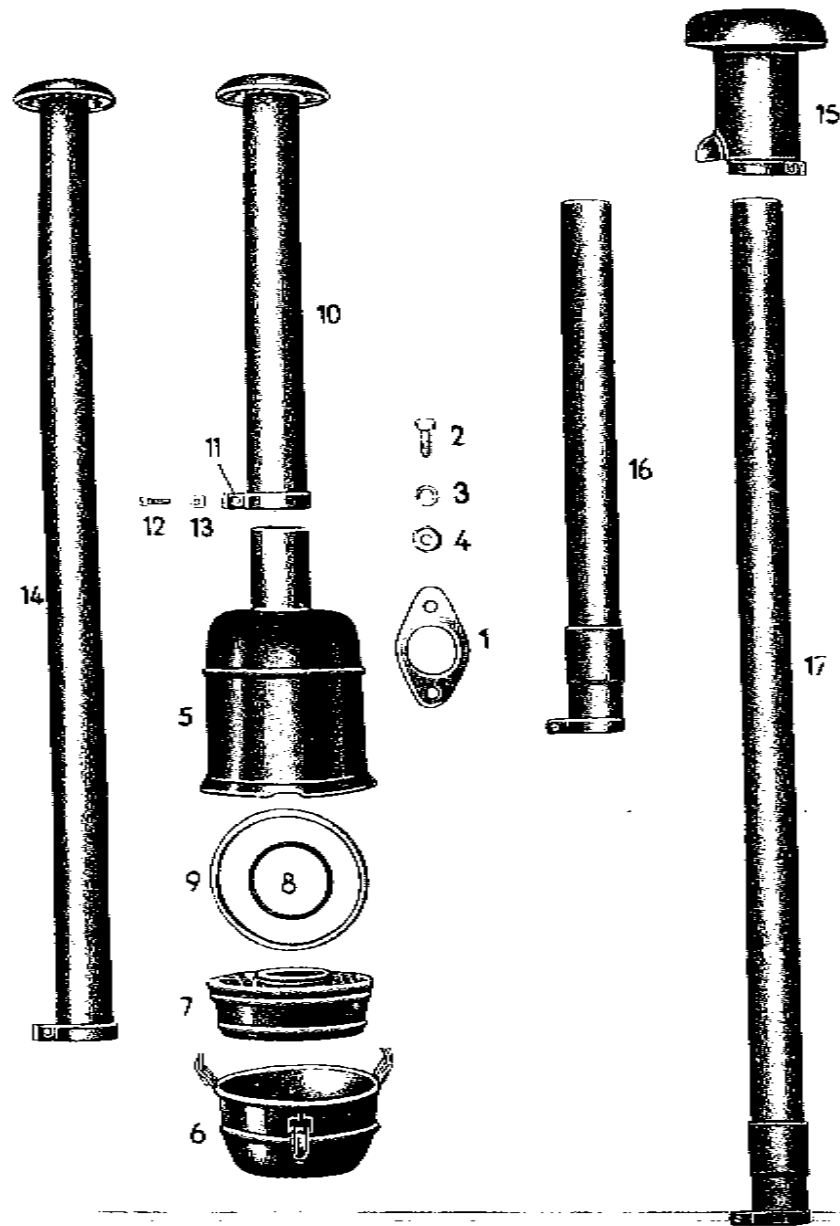
Kühlung

Gruppe 7

Bild-Nr.	Ersatzteil-Nr.	Benennung	Anzahl Je Gruppe	Bemerkungen
		c) Kühler		
1	260 C 520	Kühlerblock, vollständig, mit 2 Stiftschrauben M 14 x 40 DIN 939, Kühlerverschraubung und Führungsrohr für Zugseil	1	
—	—	Sechskantmutter M 14 DIN 934	2	zur Kühlerblockbefestigung
—	—	Federring B 14 DIN 127	2	
2	113 F 1055	Kühlerverschraubung	1	
3	—	Dichtring D 72 DIN 73406	1	
4	—	Ablaßhahn CM 14 x 1,5 DIN 71401	1	
—	—	Dichtring A 14 x 18 DIN 7603 — Weicheisen	1	
5	74 E 2023	Kühlerstrabe	1	
—	—	Sechskantschraube M 10 x 20 DIN 933	1	Kühlerstrabe zum Kühler
—	—	Sechskantmutter M 10 DIN 934	1	
—	—	Federring B 10 DIN 127	1	
—	—	Sechskantschraube M 10 x 30 DIN 931	1	Kühlerstrabe zum Zylinderkopf
—	—	Federring B 10 DIN 127	1	
		d) Kühlwasserleitungen		
6	283 D 521 do	Kühlwasserrohr zwischen Kühler und Pumpe	1	
—	—	Dichtung 30 DIN 71511—getränktes Papier	1	
—	—	Sechskantschraube M 8 x 22 DIN 933	2	
—	—	Federring B 8 DIN 127	2	
7	—	Gummischlauch 30 x 70 DIN 73411	1	
8	102.1016/1	Schlauchbinder 9 mm breit	2x0,33 m	
—	102.1016/2	Schloß zum Schlauchbinder	2	
9	264 D 521	Krümmern (Wasseraustritt)	1	
—	2 D 52 - 4 A	Dichtung	1	
—	—	Sechskantschraube M 8 x 30 DIN 931	3	
—	—	Federring B 8 DIN 127	3	

Bild-Nr.	Ersatzteil-Nr.	Benennung	Anzahl je Gruppe	Bemerkungen
e) Schlauch-Thermostat				
—	154 HF 152	Schlauch-Thermostat, vollständig	1	
<u>Einzelteile des Schlauch-Thermostats 154 HF 152</u>				
10	108 HF 152	Schlauch-Thermostat	1	
11	—	Gummischlauch 35 x 75 DIN 73411	2	
12	—	Gummischlauch 12 x 315 DIN 73411	1	
13	102.1016/1	Schlauchbinder 9 mm breit	4x0,4 m	
—	102.1016/2	Schloß zum Schlauchbinder	4	
14	108.1016/1	Schlauchbinder 5 mm breit	2x0,16 m	
—	108.1016/2	Schloß zum Schlauchbinder	2	
f) Kühlerabdeckung				
15	44 E 5280 do	Rollvorhang, vollständig mit 2 Winkeln 94 F 2023	1	
16	65.5280	Zugseil, 2000 lang	1	
17	Ø 1801	Klemmhülse	1	} zum Zugseil
18	S 3548	Klemmschraube	1	
19	334 E 1009	Verstellvorrichtung für Zugseil	1	
—	102.1016/1	Schlauchbinder 9 mm breit	2x0,31 m	
—	102.1016/2	Schloß zum Schlauchbinder	2	
20	518 F 3323 do	Handgriff zum Zugseil	1	
—	—	Splint 3 x 15 DIN 94	1	
21	R 8443 do	Führungsrohr zum Zugseil	1	am Lenkstock

Tafel 9



D 232813/9

Tafel 9

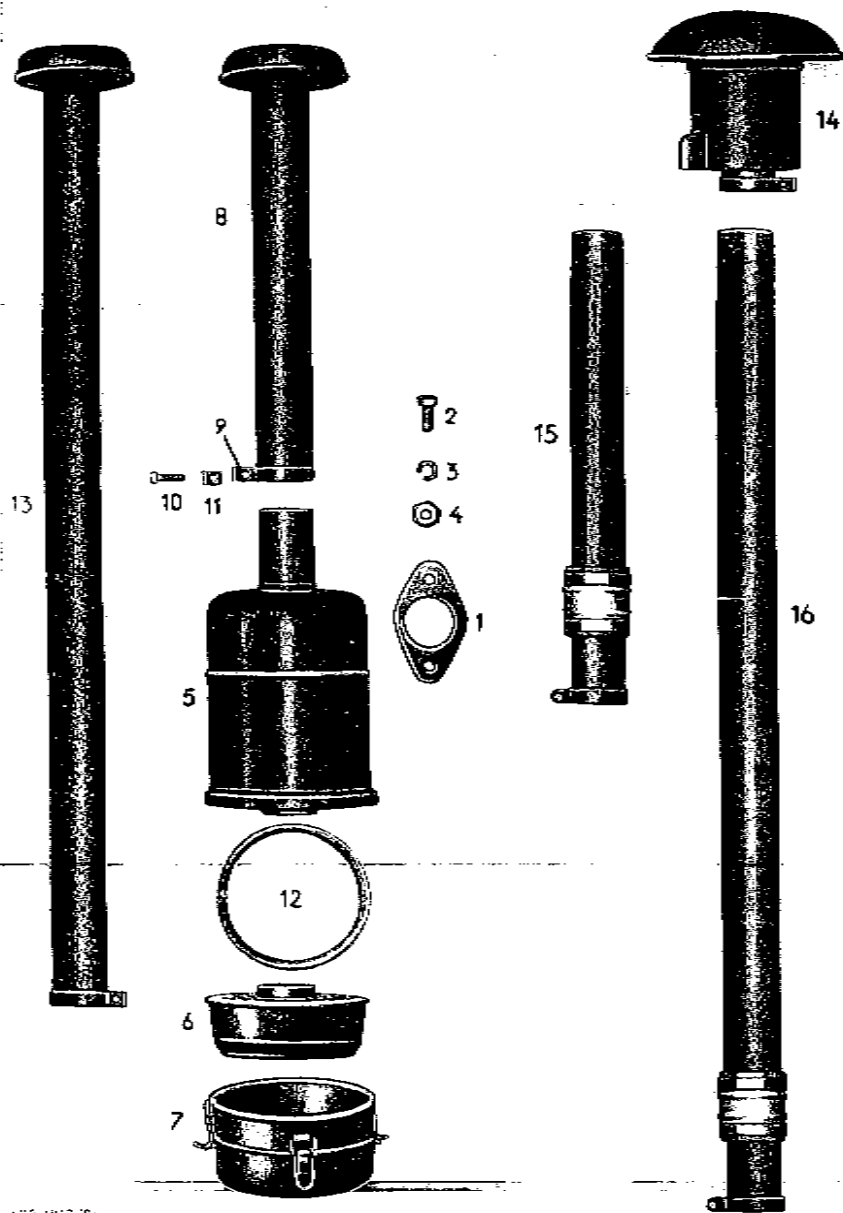
Filter und Leitungen

Gruppe 8

Bild-Nr.	Ersatzteil-Nr.	Benennung	Anzahl je Gruppe	Bemerkungen
		a) MANN-Ölbad-Luftfilter		
—	399 E 1040	Ölbadluftfilter, vollständig (Bauart Mann & Hummel, Typ LOZ 1,7—601)	1	
1	—	Dichtung 40 DIN 71511 — Abil 0,5	1	Luftfilter-Floss zum Ansaugrohr
2	—	Sechskantschraube M 10 x 30 DIN 931	2	
3	—	Federring B 10 DIN 127	2	
4	—	Sechskantmutter M 10 DIN 934	2	
		<u>Einzelteile zum Filter 399 E 1040:</u>		
5	399 E 1040/1	Ölbadluftfilter (LOZ 1,7—600)	1	
6	399 E 1040/7	Ölbehälter mit Bockchen (LOZ 1,4—600—102)	1	
7	399 E 1040/5	Einsatz, mit Dichtungen, vollständig (LOZ 1,7—600—114)	1	
8	399 E 1040/3	Dichtung, innen (Di 47—01)	1	zum Einsatz
9	399 E 1040/4	Dichtung, außen (Di 118—03)	1	
10	399 E 1040/2	Kappe, abnehmbar, mit Rohrschelle (LOZ 1,7—601—106)	1	
11	399 E 1040/6	Rohrschelle (Re 43,5—00)	1	
12	—	Sechskantschraube M 6 x 20 MFN 2027	1	zur Kappe
13	—	Vierkantmutter M 6 DIN 557	1	
—	433.1040	Ölbadluftfilter, mit besonders hochsitzender Kappe, vollständig (Bauart Mann & Hummel, Typ LOZ 1,7—602)	1	Sonderausüstung
		<u>Einzelteile zum Filter 433.1040:</u>		
		wie beim Filter 399 E 1040 außer Teil Bild Nr. 10:		
14	433.1040/1	Kappe abnehmbar, mit Rohrschelle (LOZ 1,7—602—120)	1	

Bild-Nr.	Ersatzteil-Nr.	Benennung	Anzahl je Gruppe	Bemerkungen
—	434.1040	Ölbadluftfilter, mit Vorabscheider, vollständig (Bauart Mann & Hummel, Typ LKO 1,7—02) <u>Einzelteile zum Filter 434.1040:</u> wie beim Filter 399 E 1040 außer:	1	Sonderausrüstung
15	388.1040	Vorabscheider (LAF 3—00)	1	
16	434.1040/1	Zwischenrohr (LKO 1,7—02—120)	1	
—	389 E 1040	Ölbadluftfilter, mit Vorabscheider und besonders langem Zwischenrohr, vollständig (Bauart Mann & Hummel, Typ LKO 1,7—02) <u>Einzelteile zum Filter 389 E 1040:</u> wie beim Filter 434.1040 außer:	1	Sonderausrüstung
17	390.1040	Zwischenrohr (LKO 1,7—03—120)	1	

Tafel 10



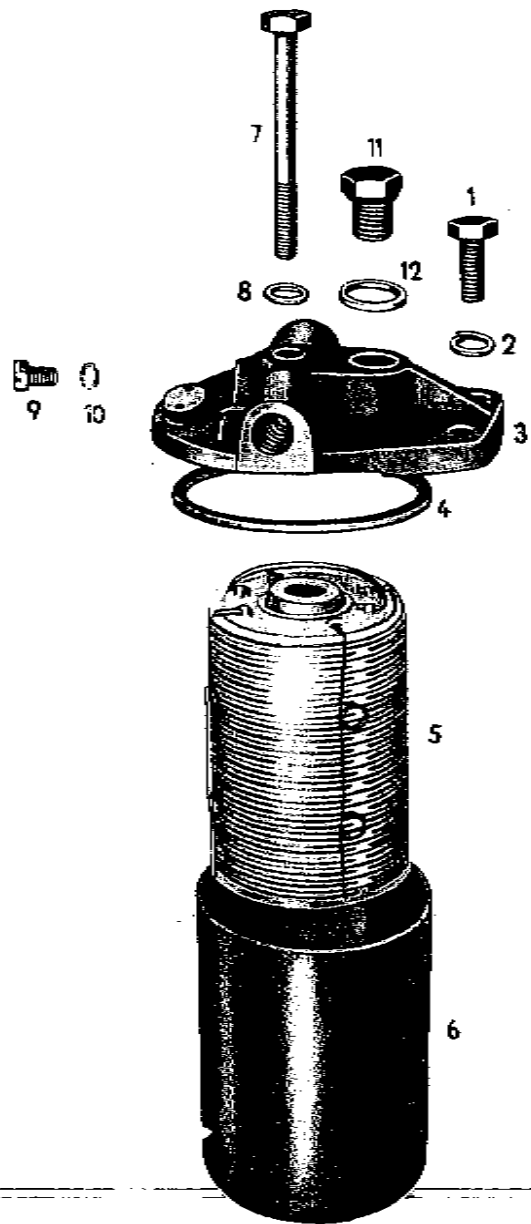
Tafel 10

Filter und Leitungen

Gruppe 8

Bild-Nr.	Ersatzteil-Nr.	Benennung	Anzahl je Gruppe	Bemerkungen
—	400.1040	b) Ölbadluftfilter Bauart „Knecht“		
1	—	Dichtung 40 DIN 71511 Abil 0,5	1	
2	—	Sechskantschraube M 10 x 30 DIN 931	2	Luftfilter-Flansch zum Ansaugrohr
3	—	Federring B 10 DIN 127	2	
4	—	Sechskantmutter M 10 DIN 934	2	
<u>Einzelteile zum Filter 400.1040:</u>				
5	400.1040/1	Filteroberteil vollständig (Knecht LW 210/6—576 M 2)	1	
6	400.1040/2	Filtereinsatz vollständig (Knecht LW 208—504 M 1)	1	
7	400.1040/3	Filtertopf, vollständig (Knecht LW 210—500 M 1)	1	
8	400.1040/4	Abdeckkappe, vollständig (Knecht LW 210/6—524 M 1)	1	
9	400.1040/5	Rohrschelle (Knecht KN 628—44/12)	1	
10	400.1040/6	Schraube (Knecht L 10—85)	1	
11	400.1040/7	Mutter (Knecht KN 81—M 6 x 4)	1	
12	400.1040/8	Lippendichtung (Knecht KN 12/9—110)	1	
13	400.1040/9	Abdeckkappe, mit besonders langem Kamin, vollständig (Knecht LW 210/6—524/1 M 1) oder	1	
14	400.1040/10	Vorabscheider (Knecht LV 210/5)	1	Sonderausüstung an Stelle der Abdeckkappe 400.1040/4
15	400.1040/11	Zwischenrohr (Knecht LV 210/5—609 M 1) bzw.	1	
16	400.1040/12	Zwischenrohr (Knecht LV 210/5—610 M 1)	1	

Tafel 11



0292813/10

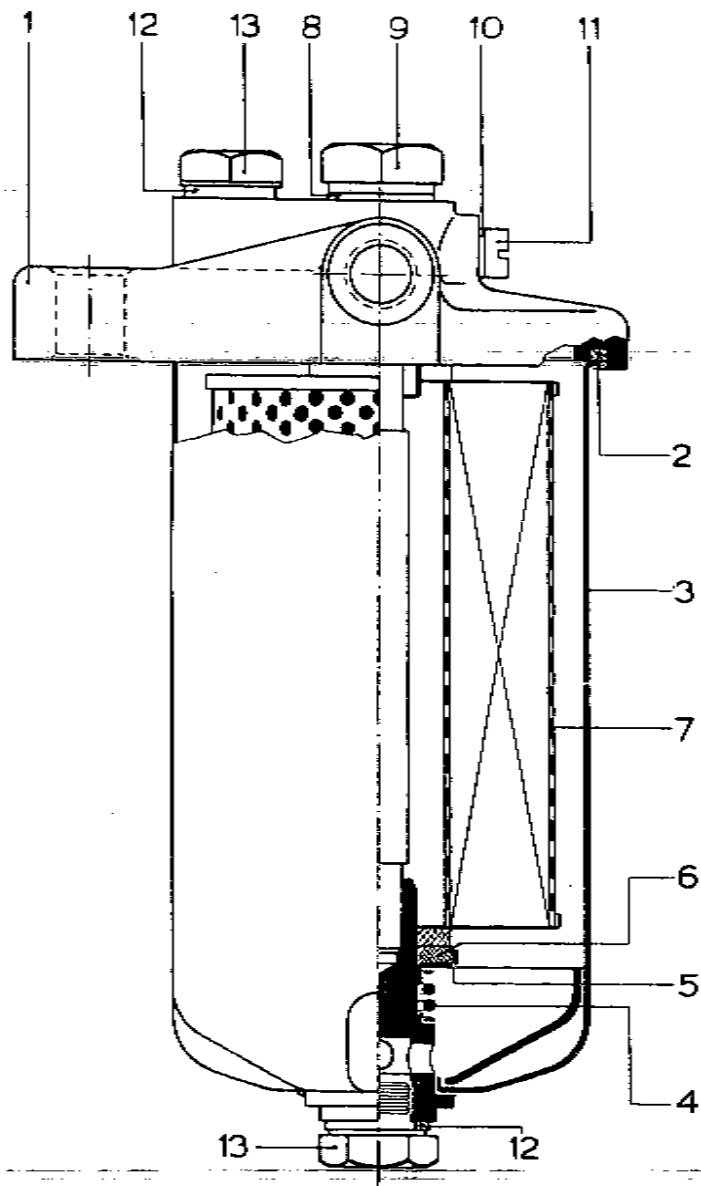
Tafel 11

Filter und Leitungen

Gruppe 8

Bild-Nr.	Ersatzteil-Nr.	Benennung	Anzahl je Gruppe	Bemerkungen
—	372.1040	c) Kraftstofffilter (Bauart „Bosch“) Kraftstofffilter, Bosch Nr. FJ/DZ 5/103, vollständig	1	bis Fahrgestell Nr. 8-500176/50
—	431.1040	Kraftstofffilter, Bosch Nr. FJ/DN 5/103, vollständig	1	ab Fahrgestell Nr. 8-500176/51
1	—	Sechskantschraube M 8 x 20 DIN 933	2	zur Befestigung des Filters
2	—	Federring B 8 DIN 127	2	
Einzelteile der Kraftstofffilter 372.1040 und 431.1040:				
3	372.1040/5	Filterdeckel mit Hülse, Bosch Nr. FJDE 11 S 1 Z 404	1	
4	372.1040/3	Dichtring zum Filterdeckel, Bosch Nr. WNR 2024/8 X	1	
5	372.1040/1	Filtereinsatz (Zellenfiltereinsatz), vollständig Bosch Nr. FJSJ 11 S 14 Z	1	nur für 372.1040
—	431.1040/1	Filtereinsatz (Sternfilter), vollständig Bosch Nr. FJSJ 27 S 2 Z	1	nur für 431.1040
6	372.1040/4	Filtergehäuse mit Buchse, Bosch Nr. FJGE 13 S 2 Z 404	1	
7	—	Sechskantschraube M 8 x 75 Sk DIN 931	1	
8	372.1040/7	Dichtscheibe, Bosch Nr. WNS 2021/3 X	1	
9	372.1040/9	Entlüftungsschraube, Bosch Nr. EPSR 62 S 1 X 313	1	
10	372.1040/10	Dichtscheibe, Bosch Nr. WNS 2021/2 X	1	
11	372.1040/8	Schraubverschluß, Bosch Nr. EPVU 19 S 1 X 313	1	
12	—	Dichtring A 14 x 18 DIN 1726	1	

Tafel 12



D232813/11

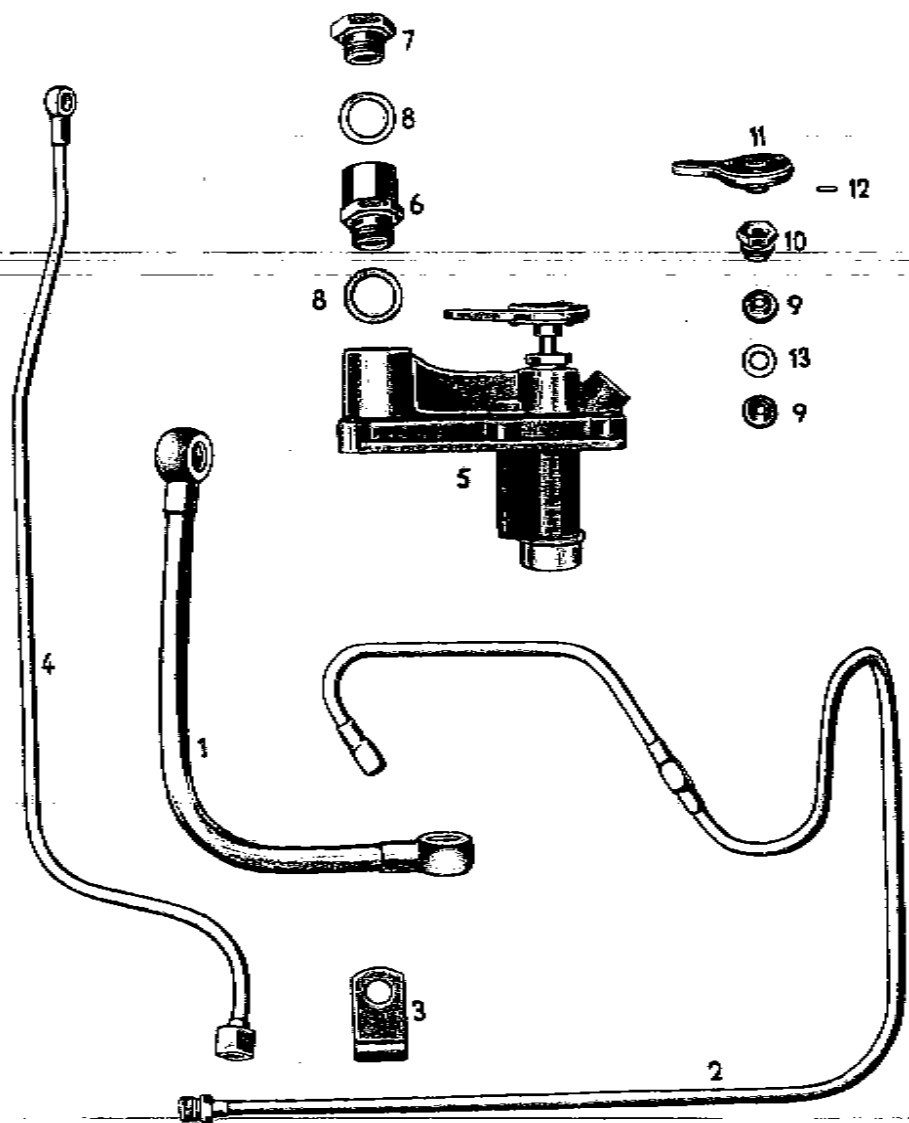
Tafel 12

Filter und Leitungen

Gruppe 4

Bild-Nr.	Ersatzteil-Nr.	Benennung	Anzahl je Gruppe	Bemerkungen
		d) Kraftstofffilter (Bauart „Knecht“)		
—	378.1040	Kraftstofffilter, vollständig (Knecht FB 202/1 L)	1	
		<u>Einzelteile des Filters 378.1040:</u>		
1	378.1040/1	Deckel mit Halterohr (B 202/1 L—10/B 417—512)	1	
2	378.1040/2	Dichtung (KN 12/1—3 x 76)	2	
3	378.1040/3	Gehäuse vollständig (B 416—560 M 1)	1	
4	378.1040/4	Druckfeder (B 417—69/1)	1	
5	378.1040/5	Dichtungshalter (B 417—511)	1	
6	378.1040/6	Filzdichtung (KN 12/5—13, 5 x 26)	1	
		Einsatz wahlweise:		
—	378.1040/7	Filzplatten-Einsatz (B 402—100 M 1)	1	
7	378.1040/8	MicrOnic-Einsatz (EK 402)	1	
8	378.1040/9	Dichtung (KN 12/2—16, 2 x 20)	2	
9	378.1040/10	Montagemutter (B 417—37)	1	
10	378.1040/11	Dichtung (KN 12/2—6 x 10)	2	
11	378.1040/12	Entlüftungsschraube (B 416—65)	1	
12	378.1040/13	Dichtung (KN 12/2—14 x 18)	2	
13	378.1040/14	Sechskantschraube (B 90—65)	2	

Tafel 13



0232813/12

Tafel 13

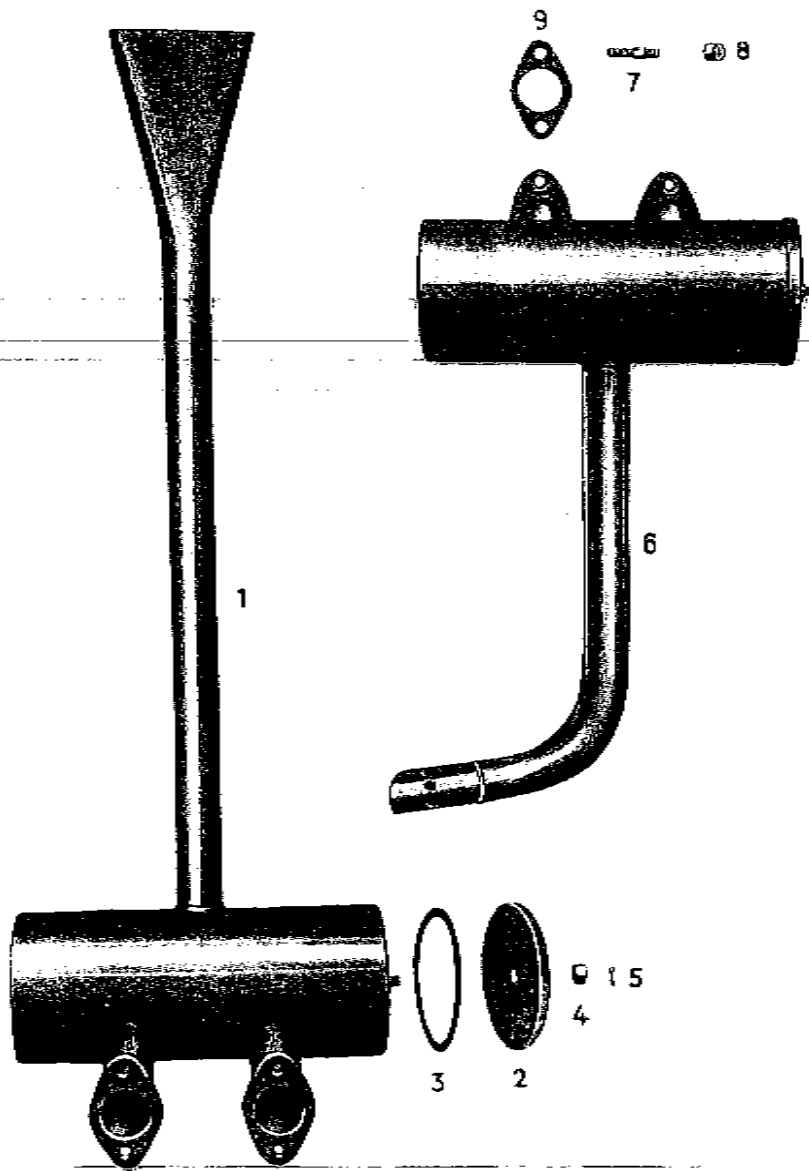
Filter und Leitungen

Gruppe

Bild-Nr.	Ersatzteil-Nr.	Benennung	Anzahl je Gruppe	Bemerkungen
e) Kraftstoffleitungen				
1	R 7213	Kraftstoffleitung vom Kraftstofffilter zur Pumpe, mit 2 Ringstücken B 8 DIN 7622	1	
—	—	Höhlenschraube A 8 DIN 7623	2	
—	—	Dichtring A 14 x 18 DIN 7603 — Kupfer	4	
2	R 8440 do	Kraftstoffrücklaufleitung von den Einspritzdüsen zur Verschraubung mit 1 Ringstück B 3 DIN 7622 1 Doppelringlötstück 14 F 4824 1 Stutzen AD 3 DIN 7613	1	
3	R 8587	Rohrschelle für Kraftstoffrücklaufleitung R 8440 do	1	am Kurbelgehäuse
4	R 7709 do	Kraftstoffrücklaufleitung von der Verschraubung zum Tank, mit 1 Dichkegel B 3 DIN 7608 1 Überwurfmutter A 3 M 10 x 1 DIN 7606 1 Ringstück B 3 DIN 7622	1	
—	—	Höhlenschraube A 2/3 DIN 7623	1	am Brennstofftank
—	—	Dichtring A 8 x 12 DIN 7603 — Kupfer	2	
f) Schmierölfilter				
5	392.1040	Schmierölfilter mit Rotsche (Mann & Hummel 3 2724—00—B—RR)	1	
6	2 D 11-25 A	Einschraubstutzen	1	
7	—	Verschlußschraube AM 16 x 1,5 DIN 7604	1	
8	—	Dichtring A 16 x 22 DIN 7603 — Kupfer	2	

Bild-Nr.	Ersatzteil-Nr.	Benennung	Anzahl je Gruppe	Bemerkungen
		<u>Einzelteile zum Filter 392.1040:</u>		
9	392.1040/1	Dichtung (J 138—02)	2	
10	392.1040/2	Dichtungsschraube (J 134—04)	1	
11	392.1040/3	Ralsche, rechts (E 35—05)	1	
12	—	Kegelkerbstift 2 x 10 DIN 1471	1	
13	392.1040/4	Scheibe (J 144)	1	

Tafel 14



0 732613/13

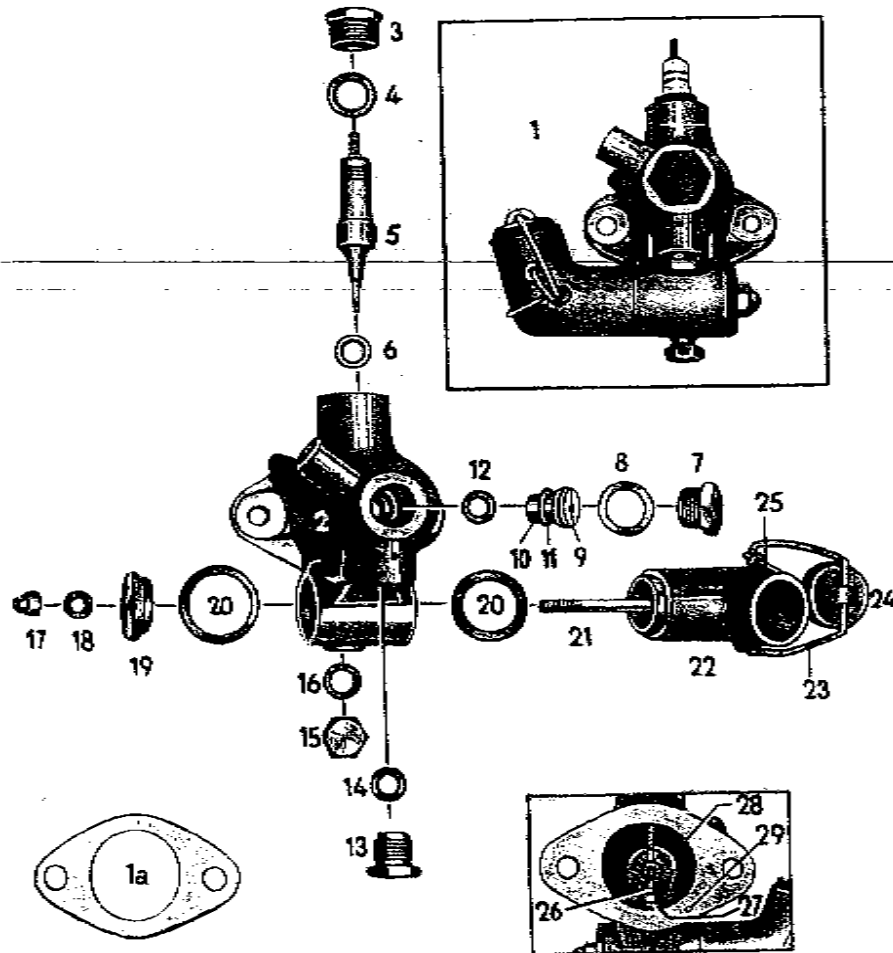
Tafel 14

Auspuffanlage

Gruppe 1

Bild-Nr.	Ersatzteil-Nr.	Benennung	Anzahl je Gruppe	Bemerkungen
Auspufftopf und Auspuffrohr				
1	336 C 2025 do	Auspufftopf, vollständig, mit: : Auspuffdüse 580 E 359 : Verschlußdeckel 329 C 2025:8 : Dichtung P 3285 : Mutter M 2022 : Splint 2 x 15 DIN 94	1	bis Fahrgestell Nr. 8-500125 100
2	346 C 2025 do	Auspufftopf, vollständig, mit: : Auspuffrohr 610 F 359 : Auspuffdüse 626 F 359 do : Verschlußdeckel 329 C 2025:8 : Dichtung P 3285 : Mutter M 2022 : Splint 2 x 15 DIN 94	1	ab Fahrgestell Nr. 8-500128 1
7	—	Seitschraube M 10 x 25 DIN 939	4	zur Befestigung des Auspufftopf am Zylinderkopf
8	M 2022	Mutter	4	
9	—	Dichtung Ø 15 DIN 71511 — Eisen-Asbest 2,5	2	

Tafel 15



D 23 2813/14 a

Tafel 15

Kaltstartanlage

Gruppe 1

Blid-Nr.	Ersatzteil-Nr.	Benennung	Anzahl Je Gruppe	Bemerkungen
a) Kaltstartgerät				
1	21 HD 82	Kaltstartgerät, vollständig	1	
1a	121 F 5007	Dichtung (Kaltstartgerät zum Saugrohr)	1	
—	—	Schloßschraube M 8 x 20 DIN 933	2	
—	—	Flantring B 8 DIN 127	2	
Einzelteile von 21 HD 82:				
2	114 D 5007	Gehäuse	1	
3	65 F 5007	Flanipel (KRV 19/2 X)	1	
4	66 F 5007	Dichttring (WNS 2515/4 X)	1	
5	125 F 5007	Flanbolzen (KBO 34 W 19 Z)	1	
6	70 F 5007	Dichttring (KMS B J 16 X)	1	
7	120 F 5007	Verschlußschraube	1	
8	—	Dichttring A 18 x 22 DIN 7603 — Kupfer	1	
9	116 F 5007	Schlitzschraube	1	zusammengebördelt
10	118 F 5007	Leift- und Brennstoffdüse	1	
11	117 F 5007	Gummiring	1	
12	—	Dichttring A 8 x 14 DIN 7603 — Kupfer	1	
13	138 F 5007	Verschlußschraube	1	entfallen bei geändertem Gehäuse ohne Gewindebohrung
14	—	Dichttring A 8 x 14 DIN 7603 — Kupfer	1	
15	123 F 5007	Verschlußschraube	1	
16	—	Dichttring A 8 x 14 DIN 7603 — Kupfer	1	
17	—	Mutmutter Ri M 6 DIN 1587	1	
18	—	Dichttring A 6 x 12 DIN 7603 — Kupfer	1	

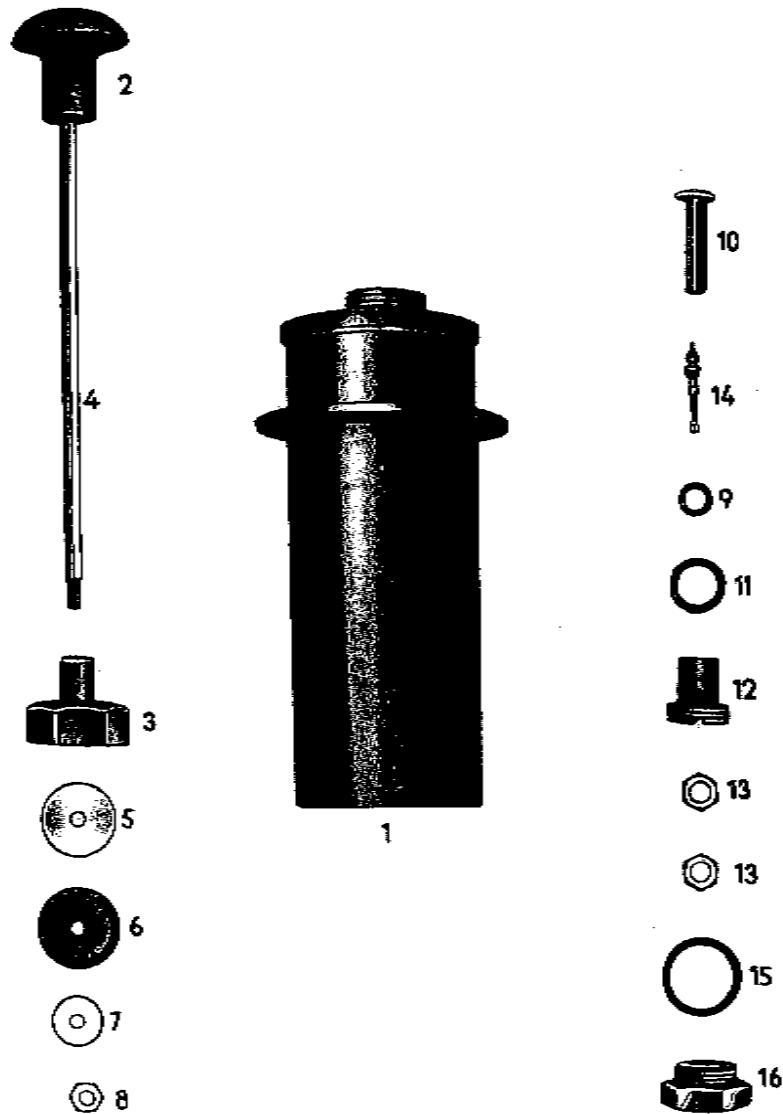
Tafel 15

Kaltstartanlage

Gruppe 10

Bild-Nr.	Ersatzteil-Nr.	Benennung	Anzahl je Gruppe	Bemerkungen
19	129 F 5007	Vers. flußdeckel	1	
20	130 F 5007	Dichtung	2	
21	—	Stiftschraube M 6 x 85 DIN 835	1	
22	128 E 5007	Einfüllstutzen	1	
23	131 F 5007	Drahtbügel, oben	1	
24	126 F 5007	Verschußkappe	1	
—	127 F 5007	Dichtung zur Verschußkappe	1	
25	132 F 5007	Drahtbügel, unten	1	
26	122 F 5007	Masse-Elektrode, vollständig	1	
27	do	Federring B 6 DIN 127	1	
28	—	Gewindestift M 4 x 6 DIN 551	1	entfällt bei geänderter Gehäuse ohne Gewindebohrung
29	—	Paßstift 3 m 6 x 5 DIN 7	2	zum Verschließen der Bohrlöcher im Gehäuse

Tafel 16



023 2813/15

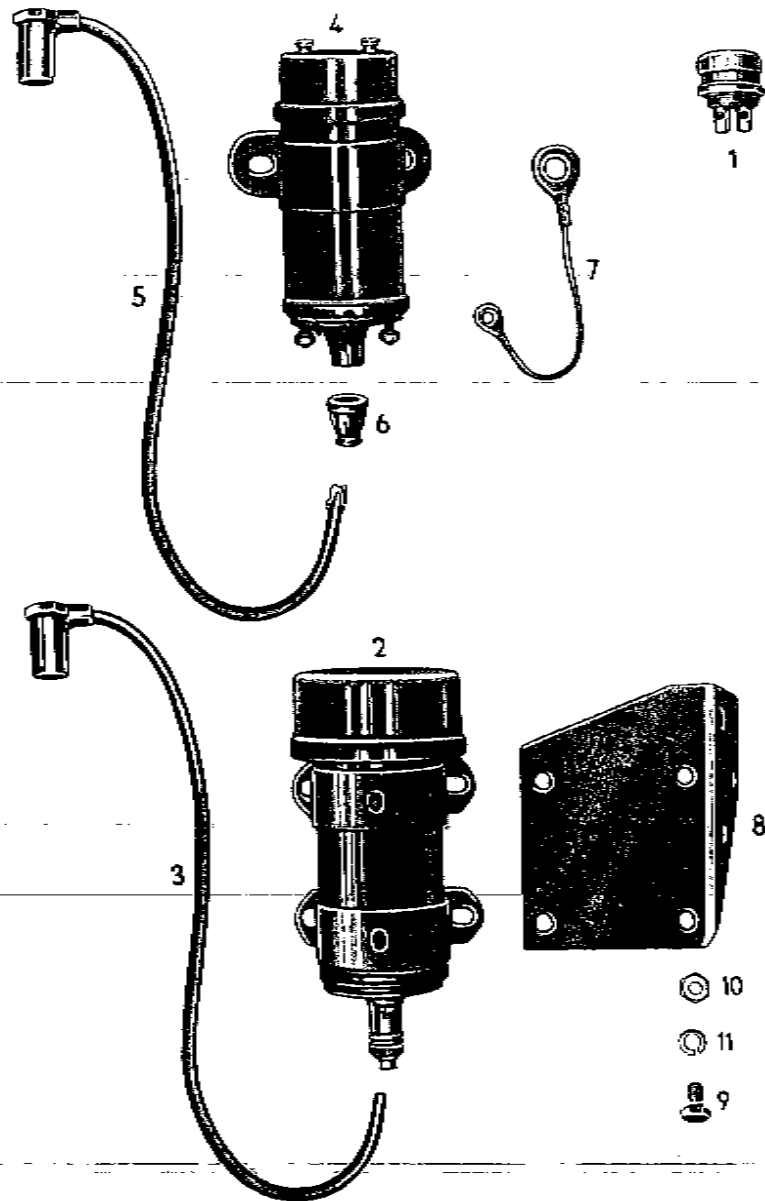
Tafel 16

Kaltstartanlage

Gruppe 10

Bild-Nr.	Ersatzteil-Nr.	Benennung	Anzahl je Gruppe	Bemerkungen
b) Luftkessel mit Handpumpe				
—	18 HD 82 do	Luftkessel mit Handpumpe, vollständig	1	
—	111 F 5007	Unterteiligscheibe	1	
—	R 8027 do	Druckrohr, vollständig mit 2 Ringlötstücken B 4 DIN 7622	1	
—	—	Hohlschraube A 4 DIN 7623	2	
—	—	Dichtring A 10 x 14 DIN 7603 — Kupfer	4	
<u>Einzelteile von 18 HD 82 do:</u>				
1	—	Druckkessel mit Handpumpenrohr, leer	1	
2	109 F 5007	Handpumpengriff	1	
3	108 F 5007	Deckel zur Handpumpe	1	
4	106 F 5007	Handpumpenstange	1	
5	107 F 5007	Scheibe	1	
6	110 F 5007	Topfmanschette	1	
7	139 F 5007	Scheibe	1	
8	—	Sechskantmutter M 6 DIN 934—4 D	1	
9	—	Dichtring A 8 x 12 DIN 7603 — Reinzolit	1	
10	—	Gerades Ventil 37 M DIN 7761	1	
11	—	Dichtring A 14 x 18 DIN 7603 — Reinzolit	1	
12	105 F 5007	Ventilhalter	1	
13	—	Sechskantmutter 3 DIN 7761	2	
14	—	Ventileinsatz 35 DIN 7757	1	
15	—	Dichtring A 22 x 27 DIN 7603 — Reinzolit	1	
16	104 F 5007	Ventilverschlußschraube	1	

Tafel 17



D732813/10

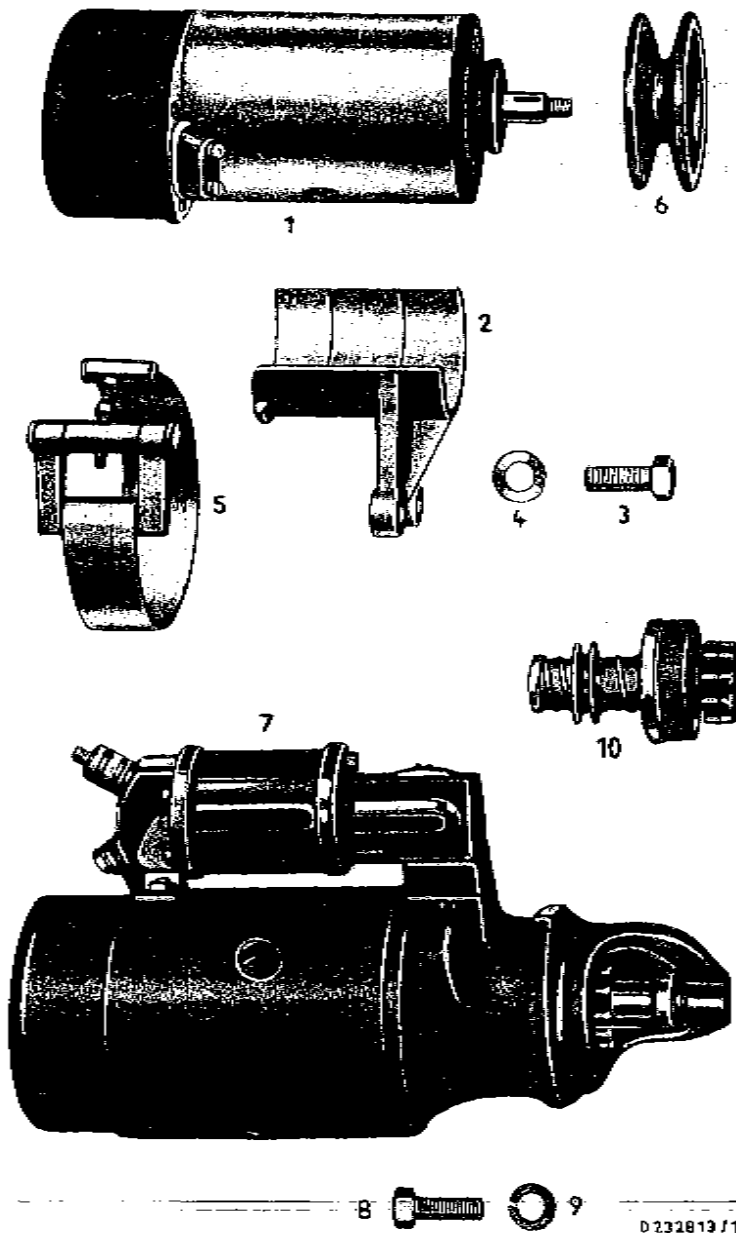
Tafel 17

Kaltstartanlage

Gruppe 10

Bild-Nr.	Ersatzteil-Nr.	Benennung	Anzahl je Gruppe	Bemerkungen
Zubehör				
1	2 F 7006	Zünddruckknopf AK 270 S	1	
—	320 F 6702	Leitung FBLK 1 ² , schwarz, 250 mm lang (vom Schalldkasten zum Zünddruckknopf)	1	
—	312 F 6702	Leitung vollständig (vom Zünddruckknopf zur Summerzündspule) bestehend aus: 1 Leitung FBLKA, 1 ² , schwarz, 1400 mm lang 1 Krallenkabelschuh 412.6696 1 Gummihülse 413.1014	1	
2	201.6714	Summerzündspule Bosch TE 1: UVC 1	1	
3	414 F 6702 do	Hochspannungszündkabel mit 1 Stecker (KEA 7/7 z) 204.6641	1	bei Bosch-Spule
oder wahlweise:				
4	204.6714	Summerzündspule Prüflex Tr 12-1	1	
5	415 F 6702 do	Hochspannungszündkabel mit 1 Stecker (KEA 7/7 z) 204.6641 1 Kabelstecker (WEA 52/1 X) 205.6643	1	
6		1 Regenschutzhülse (WNK 1/2 X) 415.1014	1	bei Prüflex-Spule
7	440 F 6702 do	Masseleitung, 90 mm lang, mit: 1 Krallenkabelschuh 412.6696 1 Krallenkabelschuh 424.6696	1	Zündspulenseite Masseseite
8	720 D 1580	Halter für Zündspule	1	
9	—	Sechskantschraube M 8 x 15 DIN 931	7	zum Halter
10	—	Sechskantmutter M 8 DIN 934	7	
11	—	Federring B 8 DIN 127	7	

Tafel 18



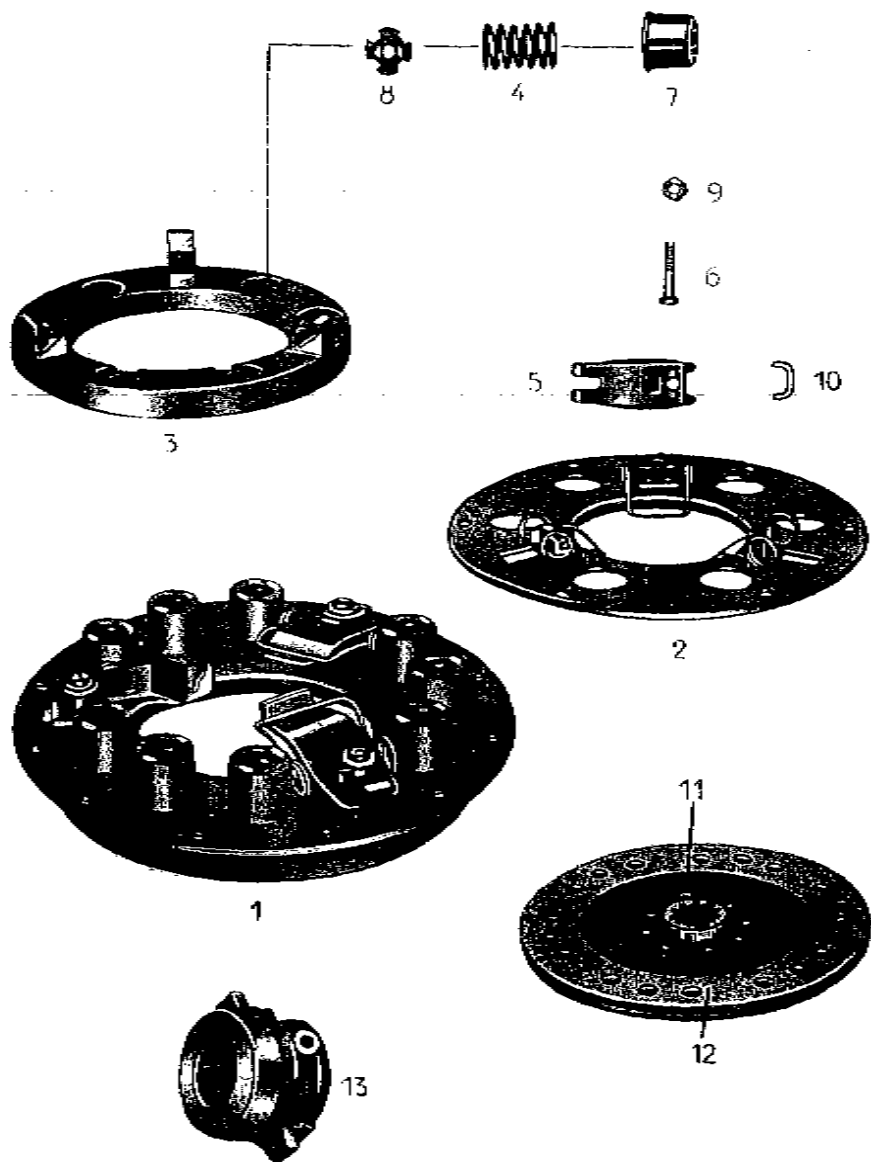
Tafel 18

Elektrische Ausrüstung

Gruppe 11

Bild-Nr.	Ersatzteil-Nr.	Benennung	Anzahl je Gruppe	Bemerkungen
a) Lichtmaschine				
1	500.6800	Lichtmaschine, Bosch REE 75/12/1800 A 1	1	
—	500.6800/1	Regelschalter RS/G 75/12/2	1	
—	500.6800/2	Kohlebürste DSK 2/25 Z	2	
—	500.6800/3	Druckfeder für Kohlebürste W 5683/1 X	2	
2	2 D 74-4	Haltebohle (Konsolle) für Lichtmaschinen-aufhängung	1	
3	—	Sechskantschraube M 12 x 30 DIN 931	2	
4	—	Scheibe 13 DIN 125	2	
5	327 F 3638	Spannband für Lichtmaschine	1	
6	324 F 999	Keilrillenscheibe	1	
b) Anlasser				
7	515.6802	Anlasser Bosch EJD 1,8 12/R 66, Ritzel 11 Zähne	1	
8	—	Sechskantschraube M 12 x 30 DIN 931	2	zur Befestigung des Anlassers
9	—	Federling 9 12 DIN 127	2	
10	515.6802/1	Ritzel für Anlasser	1	
—	510.6802/2	Kohlebürste — DSK 11/15 z	2	
—	510.6802/3	Kohlebürste — DSK 11/16 z	2	
—	510.6802/4	Druckfeder für Kohlebürste W 56548/1 X	4	
c) Kabelführungsrohr				
—	R 7216 do	Schutzrohr, vollständig	1	

Tafel 19



D 232672/11

Tafel 19

Kupplung

Gruppe 12

Bild-Nr.	Ersatzteil-Nr.	Benennung	Anzahl je Gruppe	Bemerkungen
		a) Kupplung, vollständig		
—	V 314 R	Komet-Einscheibenkupplung, Type „K 12 KZ“ (F & S Zeichnung 3752) (MAN Zeichnung 463 HC 75 do) mit Kupplungsscheibe und Ausrücklager	1	
—	—	Sechskantschraube M 8 x 15 DIN 933	6	zur Befestigung der Kupplung am Kupplungsflansch
—	—	Federtring B 8 DIN 127	6	
—	—	Kegelwulstschmierkopf C 19 DIN 71412	1	zum Ausrücklager
		b) Kupplungsdruckplatte		
1	463 HC 75/1	Kupplungsdruckplatte, vollständig (F & S 18.80.790—05.840)	1	
		<u>Einzelteile:</u>		
2	V 314 R/2	Abschlußplatte, vollständig (F & S 18.70.960), mit Schenkelfeder (F & S 18.05.302)	1	
3	V 314 R/3	Antrießplatte (F & S 18.02.300)	1	
4	V 314 R/4	Hauptfeder (F & S 18.05.840)	9	
5	V 314 R/5	Hebel (F & S 18.06.242)	3	
6	V 314 R/6	Kugelbolzen (F & S 18.09.220)	3	
7	V 314 R/7	Federtülle (F & S 18.14.070)	9	
8	V 314 R/8	Federhaltestück (F & S 18.14.160)	9	
9	V 314 R/9	Kugelmutter (F & S 18.15.580)	3	
10	V 314 R/10	Montagebügel (F & S 18.20.050)	3	

Tafel 19

Kupplung

Gruppe 12

Bild-Nr.	Ersatzteil-Nr.	Benennung	Anzahl je Gruppe	Bemerkungen
c) Kupplungsscheibe				
11	V 314 R/1 bis	Kupplungsscheibe, vollständig (F & S 18.60.490—2329 T)	1	463 HC 75/2
<u>Einzelteile:</u>				
—	V 314 L/13	Niete für Belag (F & S 18.17.153)	12	
—	V 314 R/11	Zwischenfeder (F & S 18.25.320)	6	
12	V 314 R/12	Belagring (F & S 18.41.500—T)	2	
d) Ausrücklager				
13	V 314 O/3 bis	Ausrücklager, Größe 3, (F & S 18.51.400) (MAN-Zeichnung 409 HC 75/2) vollständig	1	
<u>Einzelteile:</u>				
—	—	Kugellager mit Anlauftring (F & S 18.63.010)	1	
—	6 E 1864	Gehäuse (F & S 18.12.440)	1	

Tafel —

Verbindung Motor-Kupplungsgehäuse

Gruppe 13

Bild-Nr.	Ersatzteil-Nr.	Benennung	Anzahl je Gruppe	Bemerkungen
Verbindungsteile				
—	—	Sechskantschraube M 10 x 35 DIN 931	11	
—	—	Sechskantschraube M 10 x 50 DIN 931	1	
—	—	Sechskantschraube M 10 x 30 DIN 931	1	
—	—	Sicherungsblech 10,5 DIN 93	12	
—	—	Federring B 10 DIN 127	1	

Ersatzteilnummern-Verzeichnis

Ersatzteil-Nr.	Seite	Ersatzteil-Nr.	Seite	Ersatzteil-Nr.	Seite
DN 1	9	DN 37	10	X 123	19
DN 2	9	DN 38	10	X 124	19
418 F 3	15	DN 41	10	F 132	19
419 F 3	11	2 DN 41 VG	38	DN 132	19
122 F 4	13	2 D 42—13	39	DN 134	19
123 F 4	13	2 DN 43 VG	39	DN 135	19
D 5	11	DN 46	10	DN 135 A	19
DN 5	9	DN 49	10	DN 135 B	19
D 6	11	DN 50	10	GK 142 A	24
DN 6	9	DN 51	10	DN 144	23
570 C 7	13	2 DN 51 VG	40	108 HF 152	45
D 8	10	2 D 52—4 A	43	154 HF 152	45
174 F 9	13	D 53	20	DNM 152	13
159 F 10	15	DN 54	10	558 D 155	15
160 F 10	15	D 59	20	DN 156	15
2 DN 10 VG	9	DN 61	13	DN 159	23
2 DN 10:1 VG	9	D 65	17	DN 160	23
2 D 11 U 1	10	DN 70	9	DN 162	23
2 D 11—25 A	57	D 72	39	DN 163	23
2 DN 12 VG	11	2 D 74—4	71	B 166	13
2 DNM 13 VG/A	13	DN 74	37	DN 166	24
2 DNM 13:1 VG/A	13	409 HC 75/2	74	D 167	13
2 D 14 U 3 A	15	463 HC 75 do	73	D 168	15
2 DN 20 VG	17	463 HC 75:1	73	DN 168	23
2 DNM 22 VG	18	319 C 78	23	D 169	13
2 DNM 22:1 VG	18	2 DN 78 VG	19	DN 173	24
2 DNM 22:2 VG	18	DNM 79	15	DN 174	24
2 DNM 22:2 VG 2	19	18 HD 82 do	67	D 178	23
2 DNM 22:3 VG	19	21 HD 82	63	DN 203	35
2 D 23—1 E	19	DN 82	17	DN 205	35
23 D 23—2 E	19	DN 83	17	D 206	15
551 D 23	18	DN 85	17	DN 208	35
DN 23	10	DN 87	15	DN 210	35
2 DNM 23 VG	19	DN 88	17	DN 212	35
DNM 24	11	DN 91	18	DN 213	35
2 D 25 U 1 A	23	DN 93 A	17	DN 216	35
1 D 26 U 4	23	DN 94	17	DN 217	35
318 F 26	19	DN 96 A	17	DNM 224	37
DN 26	10	DN 100	18	DNM 225	37
2 DN 26 VG	23	F 102	18	DNM 228	37
2 DN 31 VG	35	DN 102	17	DN 233	24
DNM 31	10	DN 103	17	DN 234	25
DN 32	10	F 104	18	DN 235	24
2 D 33 U 2	24	DN 104	17	DN 240	24
2 DN 33 VG	24	DNM 107	18	DN 244	25
2 DN 33:1 VG	24	DN 108	18	DN 246	25
2 D 34 U 3	26	DN 109	18	DN 248	25
2 D 34 U 4	26	F 112	18	DN 249	25
DN 34	10	DN 112	18	DN 250	25
2 DN 34 VG	27	F 116	18	DN 252	25

Ersatzteil-Nr.	Seite	Ersatzteil-Nr.	Seite	Ersatzteil-Nr.	Seite
DN 253	25	DN 344	39	517 D 1000	41
DN 254	25	DN 345	39	334 E 1009	45
DN 255	25	DN 350	39	413.1014	69
DN 257	25	F 352	39	415.1014	69
DN 259	25	DN 352	39	102.1016/1	43, 45
DN 268	26	DN 357	40	102.1016/2	43, 45
DN 270	26	580 E 359	61	108.1016/1	45
DN 271	11, 26	610 F 359	61	108.1016/2	45
DN 272	26	626 F 359 do	61	372.1040	53
DN 273	26	DN 361	40	372.1040/1	53
DN 276	26	DN 365	40	372.1040/3	53
DN 277	26	DN 367	40	372.1040/4	53
DN 281	26	DN 369	40	372.1040/5	53
DN 282	26	DN 372	40	372.1040/7	53
DN 286	27	DN 374	40	372.1040/8	53
D 287	15	D 375	40	372.1040/9	53
DN 287	27	D 377	40	372.1040/10	53
DN 288	27	DN 378	41	378.1040	55
DN 289	27	D 379	40	378.1040/1	55
DN 290	27	DN 381	40	378.1040/2	55
DN 291	27	D 382	40	378.1040/3	55
DN 295	27	D 383	40	378.1040/4	55
DN 304	38	D 384	40	378.1040/5	55
DN 305	38	DN 412	20	378.1040/6	55
DN 310	38	DN 414	20	378.1040/7	55
DN 311	38	DN 415	20	378.1040/8	55
V 314 L/13	74	DN 420	20	378.1040/9	55
V 314 O/3 bis	74	DNM 425	18	378.1040/10	55
V 314 R	73	207 F 436	15	378.1040/11	55
V 314 R/1 bis	74	384.452	29	378.1040/12	55
V 314 R/2	73	385 E 452/1	29	378.1040/13	55
V 314 R/3	73	385 E 452/2	29	378.1040/14	55
V 314 R/4	73	385 E 452/3	29	388.1040	49
V 314 R/5	73	385 E 452/4	29	389 E 1040	49
V 314 R/6	73	385 E 452/5	29	390.1040	49
V 314 R/7	73	385 E 452/6	29	392.1040	57
V 314 R/8	73	385 E 452/7	29	392.1040/1	59
V 314 R/9	73	385 E 452/8	29	392.1040/2	59
V 314 R/10	73	385 E 452/9	29	392.1040/3	59
V 314 R/11	74	385 E 452/10	29	392.1040/4	59
V 314 R/12	74	385 E 452/11	29	399 E 1040	47
DN 315	38	385 E 452/12	29	399 E 1040/1	47
DN 316	38	385 E 452/13	31	399 E 1040/2	47
DN 317	38	385 E 452/14	31	399 E 1040/3	47
DN 318 A	38	385 E 452/15	31	399 E 1040/4	47
F 319	38	385 E 452/16	31	399 E 1040/5	47
F 320	38	385 E 452/17	31	399 E 1040/6	47
DN 324	38	385 E 452/18	31	399 E 1040/7	47
DN 332	39	385 E 452/19	31	400.1040	51
DN 336	39	260 C 520	43	400.1040/1	51
DN 337	39	264 D 521	43	400.1040/2	51
DN 338 A	39	283 D 521 do	43	400.1040/3	51
F 343	39	324 F 999	71	400.1040/4	51

Ersatzteil-Nr.	Seite	Ersatzteil-Nr.	Seite	Ersatzteil-Nr.	Seite
400.1040/5	51	105 F 5007	67	590.6690/12	33
400.1040/6	51	106 F 5007	67	590.6690/13	33
400.1040/7	51	107 F 5007	67	590.6690/14	35
400.1040/8	51	108 F 5007	67	590.6690/15	35
400.1040/9	51	109 F 5007	67	590.6690/16	35
400.1040/10	51	110 F 5007	67	590.6690/17	35
400.1040/11	51	111 F 5007	67	412.6696	69
400.1040/12	51	114D 5007	63	424.6696	69
431.1040	53	116 F 5007	63	312 F 6702	69
431.1040/1	53	117 F 5007	63	320 F 6702	69
433.1040	47	118 F 5007	63	414 F 6702 do	69
433.1040/1	47	120 F 5007	63	415 F 6702	69
434.1040	49	121 F 5007	63	440 F 6702	69
434.1040/1	49	122 F 5007 do	65	201.6714	69
113 F 1055	43	123 F 5007	63	204.6714	69
720D 1580	69	125 F 5007	63	500.6800	71
O 1801	45	126 F 5007	65	500.6800/1	71
6 E 1864	74	127 F 5007	65	500.6800/2	71
M 2022	61	128 E 5007	65	500.6800/3	71
74 E 2023	43	129 F 5007	65	510.6802/2	71
94 F 2023	45	130 F 5007	65	510.6802/3	71
329C 2025/8	61	131 F 5007	65	510.6802/4	71
336C 2025 do	61	132 F 5007	65	515.6802	71
346C 2025 do	61	138 F 5007	63	515.6802/1	71
637.2601	29	139 F 5007	67	2 F 7006	69
P 3285	61	44 E 5280 do	45	R 7213	57
P 3289	10	65.5280	45	R 7216 do	71
518 F 3323 do	45	204.6641	69	R 7709 do	57
P 3395	15	205.6641	69	R 8027 do	67
S 3454	13	590.6690	33	R 8287	13
S 3455	13	590.6690/1	33	R 8440 do	57
S 3548	45	590.6690/2	33	R 8443 do	45
327 F 3638	71	590.6690/3	33	R 8587	57
138 E 3774	13	590.6690/4	33	Wälzlager	
117D 4419	15	590.6690/5	33	6205 DIN 625	40
14 F 4824	57	590.6690/6	33	6207 N DIN 625	23
51 F 4985	29	590.6690/7	33	16004 DIN 625	24
65 F 5007	63	590.6690/8	33	16007 DIN 625	24
66 F 5007	63	590.6690/9	33	21312 C 3 R DIN 635	17
70 F 5007	63	590.6690/10	33	NS50 C 3 na DIN 5412	17
104 F 5007	67	590.6690/11	33		